

Médiscoppe

La newsletter de la faculté de médecine Sorbonne Université



Nathalie Drach-Temam



Bruno Riou

Élection de Nathalie Drach-Temam

Nathalie Drach-Temam a été élue présidente de Sorbonne Université par le nouveau conseil d'administration de l'université, réuni le lundi 14 décembre 2021. Vous accéderez [sur cette page](#) à la présentation du nouveau conseil de faculté ainsi qu'aux vœux du doyen Bruno Riou.

Recherche

Bilan de la recherche après les attentats de 2015

Portraits de l'équipe d'Autonomia

Charles Frison-Roche, jeune chercheur lauréat des Journées de la Société Française de Myologie (JSFM 2021)

L'échos des facultés

S Portrait de la doyenne, Béatrice Perez

S Portrait du doyen, Stéphane Régnier

Relations internationales

Vendredi 10 décembre, une sortie a été organisée par le service des relations internationales pour les étudiants en mobilité entrante.

Vie étudiante

Actualités culturelles gratuites pour les étudiants

Rappel sur les conditions d'accueil des étudiants en temps de covid19 à la Faculté de médecine



Formation

Premières épreuves écrites pour le PASS (Parcours d'Accès Spécifique Santé)

La relation de soins est clé en médecine : comment est-elle enseignée dans notre Faculté ?

96,8 millions d'euros

Montant du budget alloué en 2022, hors SAIC, à la faculté de médecine par le conseil d'administration de Sorbonne Université.

Pédagogie

Focus sur le groupe ECOS de Sorbonne Université : actualités et perspectives

Direction technique

Pour lutter contre le covid19, la Faculté de médecine Sorbonne Université assure via sa direction générale, sa direction technique et son ingénieur hygiène et sécurité : la mise à disposition de kits d'autotests et de masques

Ressources humaines

Les actus RH

Une nouvelle responsable du service communication

La une

→ Voeux du doyen

Cher(e)s collègues, cher(e)s étudiant(e)s

Je vous adresse tous mes vœux pour cette nouvelle année 2022, pour vous et ceux qui vous sont chers, en mon nom et au nom de l'équipe décanale de la faculté de Médecine, Prenez soin de vous et de vos proches.

Quatre ans après la fusion des deux universités qui a amené à la création de Sorbonne Université, les élections de novembre ont conduit à la mise en place de nouveaux conseils universitaires et facultaires qui ont élu Nathalie Drach-Teman présidente de Sorbonne Université, Béatrice Perez doyenne de la faculté des Lettres, et réélu Stéphane Régnier doyen de la faculté des Sciences et de l'Ingénierie. Je vous laisse les découvrir dans ce numéro de Médiscopes ainsi que les membres du nouveau Conseil de la faculté de Médecine en place pour les quatre prochaines années. Un travail important attend les gouvernances de notre université et de nos facultés dans un monde en mutation profonde, pas seulement en raison de la pandémie et de la crise sanitaire qui nous frappent.

Les deux années qui se sont écoulées ont été marquées par une crise sanitaire majeure éprouvante pour les individus comme pour les organisations. Je sais combien la réalisation de nos missions dans les conditions difficiles que nous avons connues n'aurait pu se faire sans votre engagement, votre flexibilité, et vos capacités d'adaptation. Les vagues successives de COVID avec ses nouveaux variants et leur impact considérable sur le système de santé et la société dans son ensemble peuvent



entraîner un sentiment de lassitude. Des incertitudes persistent mais il y a aussi de bonnes nouvelles qui s'additionnent grâce à un effort de recherches internationales sans précédent avec une meilleure compréhension de la pandémie, des modélisations plus performantes, une optimisation des thérapeutiques, l'efficacité des gestes barrières et surtout de la vaccination qui a eu un effet majeur pour diminuer de manière très forte les formes graves. Même le nouveau variant Omicron, malgré sa contagiosité extrême qui affole tous les compteurs, pourrait se révéler une première étape vers une certaine banalisation de cette maladie.

Face à cette situation, il nous faut, plus que jamais, être forts, solidaires, à l'écoute de tous, tout en continuant à innover et nous adapter sans cesse. Tout doit être mis en œuvre pour que nos activités d'enseignement et de recherche se poursuivent dans les meilleures conditions possibles, sans perdre de vue que nous devons également construire notre avenir, faciliter l'émergence de nouveaux projets et de nouveaux talents. Le combat n'est pas fini mais c'est le combat de la vie qui ne vaut que s'il est collectif et solidaire.

En vous remerciant tous très chaleureusement pour votre engagement sans faille.

Pr Bruno Riou, *Doyen de la Faculté de médecine, Sorbonne Université*

→ Élections de novembre 2021 : un nouveau conseil de faculté

Suite aux élections de novembre 2021, la faculté de médecine s'est dotée d'un nouveau conseil de faculté, découvrez le nouveau conseil de faculté (32 membres élus)

Collège A : Professeurs et personnels assimilés (12 représentants)



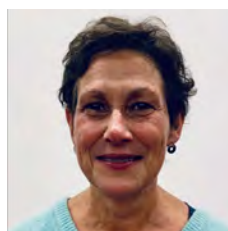
Isabelle AUDO
Ophtalmologie
Hôpital des 15-20



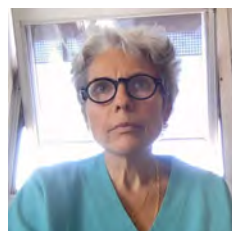
Jean-Jacques BOFFA
Néphrologie
Hôpital Tenon



Alain CARRIÉ
Biochimie
Hôpital de la Pitié-Salpêtrière



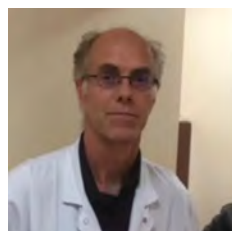
Catherine COIRAULT
Institut de Myologie



Isabelle CONSTANT
Anesthésiologie-réanimation
Hôpital Trousseau



Hubert DUCOU LE POINTE
Radiologie - pédiatrie
Hôpital Trousseau



Olivier FAIN
Médecine interne
Hôpital Saint-Antoine



Emmanuel FLAMAND-ROZE
Neurologie
Hôpital de la Pitié-Salpêtrière



Anne-Geneviève MARCELIN
Virologie
Hôpital de la Pitié-Salpêtrière



Dominique THABUT DAMAIS
Hépatogastro-entérologue
Hôpital de la Pitié-Salpêtrière



Bruno RIOU
Anesthésiologie, urgences
Hôpital de la Pitié-Salpêtrière

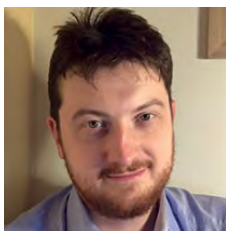


Catherine UZAN
Chirurgie Gynécologique
Hôpital de la Pitié-Salpêtrière

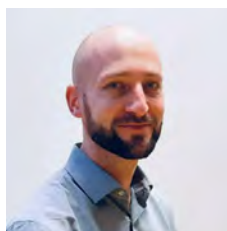
Collège B : Professeurs et personnels assimilés (8 représentants)



Manon BACHY-RAZZOUK
Chirurgie infantile
Hôpital Trousseau



Jean-Sébastien CADWALLADER
Médecine générale
Hôpital Saint-Antoine



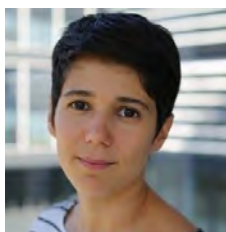
Romain COHEN
Oncologie médicale
Hôpital Saint-Antoine



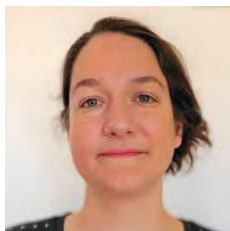
Pierre GALICHON
Néphrologie
Hôpital de la Pitié-Salpêtrière



Loïc GUILLOT
Chercheur INSERM CRSA
Mucoviscidose :
physiopathologie et
phénomique



Louise-Laure MARIANI
Pharmacologie - Neurologie
Hôpital de la Pitié-Salpêtrière



Anne-Laure PHILIPPON
Service d'urgence
Hôpital de la Pitié-Salpêtrière



Laure SURGERS
Maladies infectieuses
Hôpital Saint-Antoine

Collège P : Praticiens hospitaliers participant à l'enseignement (2 représentants)



Benjamin GRANGER
Épidémiologie
Site de la Pitié-Salpêtrière



Laure SERRESSE
Médecine soins palliatifs
Site de la Pitié-Salpêtrière

Collège T



Florence COTTU
Service administratif,
recherche



Rui LEITE
Service technique

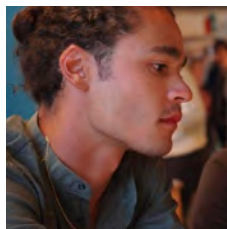


Luisa RIANCHO

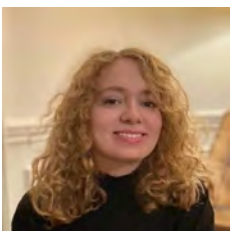
Collège étudiants



Pierre CORBEL



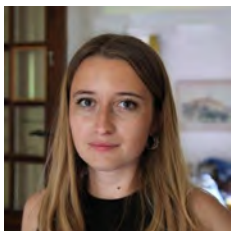
Suppléant :
Octave AKAMATSU



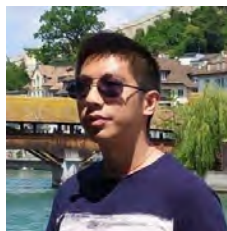
Irina HATEM



Suppléant :
Sophie HEULLE



Noémie MARSHALL



Suppléant :
Guichen JIN



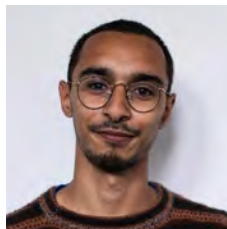
Lucien MONOD



Suppléant :
Louise KREBS



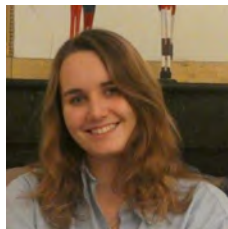
Keenky MOREIRA THESEE



Suppléant :
Edan MALLET



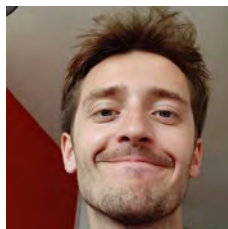
Clémence ORINEL



Suppléant :
Camille MARTINAUD



Simon POUZET



Suppléant :
Arthur PONCIN

Personnalités extérieures



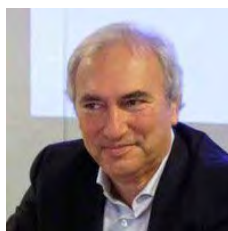
Christine Welty
Directrice du groupe
hospitalo-universitaire AP-HP.
Sorbonne Université



Jean-Antoine Girault
Réfèrent scientifique INSERM
pour Sorbonne Université



Estelle Wafo
Cheffe de service en
gynécologie de l'Hôpital de
Marne la Vallée.



Jean-Jacques Avrane
Président du Conseil
départemental de la Ville de
Paris de L'Ordre des médecins



Jean-Jacques Pirez
Président de SOS Amitiés



Dominique Costagliola
Directrice de recherche
émérite INSERM, membre de
l'association AIDES

- Représentant de la Ville de Paris
- Représentant de la Région Île de France

Recherche

→ Bilan de la recherche après les attentats de 2015

Peu de temps après les attentats du 13 novembre 2015 en Île-de-France, les services de soins impliqués dans la prise en charge des victimes se sont interrogés sur leurs organisations, dans le but de les améliorer. Conscients que les leçons qu'ils en tiraient devaient être communiquées à leurs collègues, ils ont commis de nombreux articles pédagogiques, prenant les formes de retours d'expérience (RETEX)¹ de point de vue, d'éditoriaux.

Concomitamment, ces mêmes services ont cherché à décrire et analyser objectivement, c'est-à-dire sur la base de faits et non d'une simple perception, les blessures et les prises en charge des blessés. Le but poursuivi était d'améliorer les connaissances disponibles à l'époque, elles-mêmes fruit d'une analyse objective des précédents théâtres d'actes terroristes (Londres, Madrid, Mumbai, Utoya, Boston, ...). La démarche a été initiée par un comité de pilotage, dirigé par les Professeurs Bruno Riou et Mathieu Raux de la faculté de médecine Sorbonne Université, regroupant des représentants de l'ensemble des services ayant contribué à la réponse à ces actes terroristes (Service Médical du RAID, SAMU, Brigade des Sapeurs-Pompiers de Paris, services d'urgence, services d'anesthésie réanimation, services de chirurgie, Service de santé des armées, Établissement français du sang, Institut médico-légal). Au terme d'une collection de données exhaustive, quatre axes de travail ont été initiés, débouchant sur autant de publications dans des revues internationales à comité de lecture signées par des personnels de Sorbonne Université.



Le premier de ces travaux a mis en évidence l'impact du processus lésionnel sur la sévérité des blessures et les prises en charge des victimes. L'article qui en a été tiré² a démontré le caractère plus vulnérant et occasionnant des blessures nécessitant des ressources médicales plus importantes pour les victimes de fusils d'assaut comparativement aux victimes d'explosifs.

Le deuxième travail a étudié la consommation des produits sanguins labiles (globules rouges, plasma, plaquettes) nécessaires pour compenser les pertes liées aux multiples lésions hémorragiques. L'article relatant l'analyse et ses résultats³ a montré que les trois quarts des besoins transfusionnels étaient exprimés au cours des premières 24 heures, avec des besoins qui commençaient moins d'une heure après l'arrivée des patients les plus graves, plaidant pour un stock disponible en permanence plutôt que pour des dons massifs au lendemain des événements, dans le cadre d'un processus de résilience.

Soucieux d'évaluer la pertinence des priorisations

des prises en charge décidées le 13 novembre 2015, le groupe de travail a montré que la priorisation selon une règle binaire (urgence absolue/urgence relative) était à la fois simple à utiliser, appropriée et probablement plus performante que les scores jusqu'à maintenant proposés. Elle reste toutefois perfectible, les axes d'amélioration ayant été identifiés et notifiés dans l'article correspondant.

Les conséquences infectieuses des lésions par les projectiles à haute vélocité ont été analysées afin de décrire l'évolution à moyen terme, en portant une attention particulière aux bactéries impliquées. Les auteurs de ce quatrième article⁵ ont démontré que ces infections concernaient environ un patient sur huit, et survenaient en moyenne au dixième jour.

Les travaux de recherche sur les patients et les prises en charge ont été complétés par une analyse des organisations. La première de ces analyses a été conduite par des chercheurs de la Harvard Business School et a pris la forme d'un cas pratique⁶. Par la suite, un consortium international de recherche, auquel appartient le Professeur Mathieu Raux, a analysé les réponses opérationnelles des centres hospitaliers impliqués dans la prise en charge de 17 attentats terroristes, dont les centres franciliens ayant pris en charge les victimes du 13 novembre 2015. Dans leur publication⁷, ils mettent en évidence la facilité à mobiliser les personnels, ainsi que les difficultés de communication, de coordination, de sécurisation et de connaissance des procédures de soins

1. Numéro spécial de retour d'expérience des attentats du 13 novembre 2015. *Ann Fr Med Urgence* 2016; 16: N°1. <https://afm>
2. Raux M, Carli P, Lapostolle F, Langlois M,

Yordanov Y, Feral-Pierssens A-L, et al. *Analysis of the medical response to November 2015 Paris terrorist attacks: resource utilization according to the cause of injury. Intensive Care Med.* 2019;45(9):1231-40.

3. Martinez T, François A, Pouget T, Carli P, Lapostolle F, Gauss T, et al. *Blood product needs and transfusion timelines for the multisite massive Paris 2015 terrorist attack: A retrospective analysis. J Trauma Acute Care Surg.* 2020;89(3):496-504.
4. James A, Yordanov Y, Ausset S, Langlois M, Tourtier J-P, Carli P, et al. *Assessment of the mass casualty triage during the November 2015 Paris area terrorist attacks: towards a simple triage rule. Eur J Med.* 2021;28(2):136-43.
5. Birnbaum R, Bitton R, Pirracchio R, Feral-Pierssens A-L, Constant A-L, Dubost C, et al. *Terror in Paris: Incidence and risk factors for infections related to high-energy ammunition injuries. Anaesth Crit Care Pain Med.* 2021;40(4):100908.
6. Leonard HB, Billaud E, Howitt AM. *Ce soir-là, ils n'arrivent plus un par un, mais par vagues: coping with the surge of trauma patients at l'Hôpital universitaire La Pitié Salpêtrière-Friday, November 13, 2015 [Internet]. Harvard Business School; 2018 July p. 1-15. Report No.: 319032-PDF-ENG.*
7. Tallach R, Einav S, Brohi K, Abayajeeva K, Abback P-S, Aylwin C, et al. *Learning from terrorist mass casualty incidents: a global survey. British Journal of Anaesthesia.* nov 2021;S0007091221006371.



→ Portraits de l'équipe d'Autonomia

L'équipe d'AUTONOMIA est au service des chercheurs et des patients

Christine Boutet-Rixe, directrice du projet AUTONOMIA depuis sa phase de conception durant les 2 années passées, va piloter avec le soutien de Tristan Roué et Florence Mahé-Dombis, la mise en œuvre opérationnelle de la phase de réalisation qui va se concrétiser par le lancement des travaux sur le site début 2022.

Nous sommes heureux d'accueillir Tristan, ses compétences seront précieuses, associées à celles de Florence, pour réussir dans un premier temps l'ouverture du centre de recherche prévue à l'été 2023 puis sa pérennité dans un second temps. AUTONOMIA apportera aux chercheurs cliniciens et aux chercheurs en nouvelles technologies, de tous horizons, un lieu et des conditions leur permettant de consolider ensemble leurs travaux en réponse aux attentes des bénéficiaires. Cet espace qui proposera outils et services immergés en milieu de vie réelle (domicile, établissement, espaces extérieurs et transports par exemple) vise aussi à favoriser les interactions entre les différents tissus, sanitaire, social, économique et politique autour des utilisateurs.



Tristan Roué rejoint AUTONOMIA en ce mois de janvier comme Directeur exécutif.

Tristan, doté d'une formation de MBA et d'un doctorat de santé publique, a travaillé pendant 12 ans dans des structures de santé publique (laboratoire de recherche, agence sanitaire) dont les deux dernières années consacrées à la création et au pilotage du premier Living Lab national dédié aux patients atteints de cancer. Tristan prendra la direction exécutive du projet en collaboration avec Christine et Florence.

Je suis ravi d'intégrer AUTONOMIA et enthousiaste à l'idée de rentrer dans cette phase concrète de réalisation du projet où la co-construction avec tous les acteurs sera au cœur de notre démarche. En établissant une connexion étroite et permanente entre les chercheurs et les bénéficiaires (patients, soignants, proches aidants, citoyens), AUTONOMIA marque pour moi une volonté affirmée, ambitieuse et partagée de placer la recherche au cœur de la vraie vie.



Florence Mahé-Dombis, Directrice du mécénat santé médecine – Fondation Sorbonne Université, se joint à l'équipe opérationnelle afin d'assurer le rôle de chargée des partenariats extérieurs.

Je suis ravie d'être associée au projet AUTONOMIA qui porte un enjeu sociétal majeur, catalyseur d'innovations en faveur de la lutte contre la dépendance physique, cognitive et/ou sensorielle. Son ambition est forte et nécessitera des moyens complémentaires au soutien des institutions publiques. Les donateurs et mécènes auront toute leur place pour contribuer à la mise en œuvre de ce projet innovant et participer à la diffusion de l'innovation et l'excellence de la recherche scientifique et médicale de Sorbonne Université.

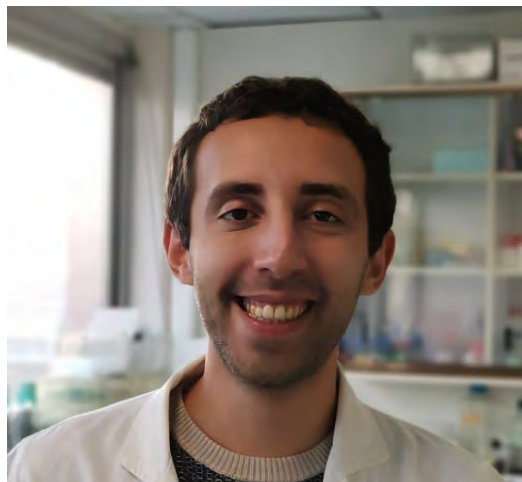
Plus d'informations : Sorbonne Université et l'AP-HP avec le soutien de la Région Ile de France dans le cadre d'un contrat plan État-région (CPER) proposent AUTONOMIA, centre de 1.600 mètres carrés dédié au soutien de la recherche en innovation technologique pour la santé. Immérgé au sein d'un hôpital de l'AP-HP, cette structure vise à lutter contre la dépendance. Différentes thématiques de recherche y seront développées comme par exemple le mieux vieillir, le mieux respirer, le mieux récupérer, le mieux se déplacer. Découvrir le projet [AUTONOMIA](#).

→ **Charles Frison-Roche, jeune chercheur lauréat des Journées de la Société Française de Myologie (JSFM 2021).**

Charles Frison-Roche, actuellement en 4^e année de thèse affiliée à l'École Doctorale Complexité du Vivant (ED515), au sein du Centre de Recherche en Myologie (Sorbonne Université / Inserm), vient de remporter le prix de la Meilleure communication orale aux Journées de la Société Française en Myologie (JSFM2021). Ses travaux de recherche portent sur la perte de fonction des protéines MBNL dans les motoneurons et la dysfonction de l'unité motrice dans la dystrophie myotonique de type 1 (DM1). Cette étude est menée sous la supervision de Frédérique Rau au sein de l'équipe « Repeat Expansions & Myotonic Dystrophy – REDs » dirigée par Denis Furling.

Comment s'est déroulée votre participation aux JSFM et aux prix proposés ?

Je suis très reconnaissant au bureau de la Société Française de Myologie de m'avoir permis de présenter mes résultats lors de son congrès annuel. Les remarques et commentaires des spécialistes du muscle et de la jonction neuromusculaire sur mon travail ont soulevé de nouvelles questions et réflexions pour mon projet. M'intéressant plus particulièrement à la communication neuromusculaire, j'ai



beaucoup appris lors des sessions posters et des conférences, notamment des chercheurs travaillant sur les maladies du motoneurone comme l'amyotrophie musculaire spinale. Des cliniciens ont également présenté des études sur des aspects musculaires mais aussi neurologiques des patients DM1.

Que représente pour vous le fait d'avoir remporté le prix de la meilleure communication orale, décerné par la SFM ?

Étant donné que c'est ma première présentation orale à un congrès, je suis particulièrement heureux et fier que notre travail ait été récompensé par ce prix de la meilleure communication orale lors de ces journées annuelles de la SFM. Les résultats que nous avons obtenus me permettront de participer au congrès International Myotonic Dystrophy Consortium Meeting qui se tiendra normalement au Japon en 2022. Dans le domaine de la dystrophie myotonique, c'est le congrès international majeur qui réunit tous les chercheurs et cliniciens spécialistes de cette pathologie neuromusculaire. Je suis donc très impatient de découvrir les derniers travaux dans ce domaine mais aussi de montrer les résultats de nos années de recherche.

En quoi consiste votre projet ?

La perte fonctionnelle des protéines de liaison aux ARNs de la famille Muscleblind (MBNL) suite à leur séquestration par les ARN mutés contenant des expansions pathologiques de séquences répétées, est un mécanisme central dans la physiopathologie de la DM1. Dans ce cadre, le muscle squelettique et le cerveau sont très étudiés mais nous avons peu de recul sur ce qui se passe entre les deux, c'est-à-dire au niveau de la communication neuromusculaire. A l'aide de souris génétiquement modifiées, nous montrons que la perte de MBNL dans les motoneurons affecte non seulement la structure et la fonction des jonctions neuromusculaires mais également la locomotion des souris. Plus précisément, MBNL semble intervenir dans la maintenance de la jonction neuromusculaire.

Quelles sont vos perspectives ?

Nous voulons maintenant identifier les altérations moléculaires induites par la perte fonctionnelle des protéines MBNL dans les motoneurons. Dans cette optique, nous allons examiner par séquençage massif des ARNs (RNAseq), le transcriptome de la moelle épinière et du muscle squelettique de nos souris modèles. Nous espérons ainsi améliorer l'état des connaissances de la physiopathologie de l'unité motrice dans la DM1 pour permettre, à plus long terme, l'émergence de nouvelles cibles thérapeutiques

Formation

→ Premières épreuves écrites pour le PASS (Parcours d'Accès Spécifique Santé)

Les épreuves écrites du premier semestre 2021-2022 du Parcours d'Accès Santé Spécifique (PASS) de la faculté de médecine Sorbonne Université se sont déroulées sans encombre à Villepinte le 14 décembre dernier.

1 358 candidats inscrits étaient présents aux épreuves des UE Biochimie et chimie, Cellule et tissus, Anatomie, matières du bloc santé communes à tous les étudiants, et pour des UE des options Sciences (**1 165** étudiants en physique 1 et chimie) ou Lettres (**193** étudiants). Aucun cas de COVID n'a été signalé.

L'ensemble des résultats a été validé ce 12 janvier 2022 par un jury de la faculté de médecine regroupant les responsables d'enseignement, les représentants des filières et certaines personnalités extérieures à Sorbonne Université, sous la présidence du Pr. Charlotte Lussey, vice-doyenne déléguée en charge du 1^{er} cycle des études médicales.

Les étudiants ont pu consulter leurs résultats de ce premier semestre dès le 13 janvier sur l'ENT. L'admission aux filières de santé se fera à l'issue des épreuves écrites du 1^{er} et du 2^e semestres pour une partie des étudiants et pour l'autre, un oral est prévu en juin 2022.



→ La relation de soins est clé en médecine : comment est-elle enseignée dans notre Faculté ?

La relation médecin-malade est un aspect central du métier de soignant. Cependant, cette relation de soins est traditionnellement peu enseignée dans les facultés de médecine. A la faculté de médecine Sorbonne Université, nous avons mis en place il y a plus de 10 ans un enseignement structuré de la relation de soins, permettant de former les étudiants aux moments clés de la relation thérapeutique. L'enseignement couvre ainsi l'annonce, le suivi dans la maladie chronique, les situations de relation difficile, la prise en charge d'une non-adhésion thérapeutique, la décision médicale partagée, le relationnel dans les situations de dommages liés aux soins ou encore les préjugés et idées préconçues dans la relation de soins.

La réforme du 2^e cycle des études de médecine (R2C) met clairement en avant la relation de soins : en effet, le nombre d'items autour du relationnel a été doublé (Tableau 1), et le mode d'évaluation avec les examens

cliniques objectifs et structurés (ECOS) est très en lien avec la relation de soins.

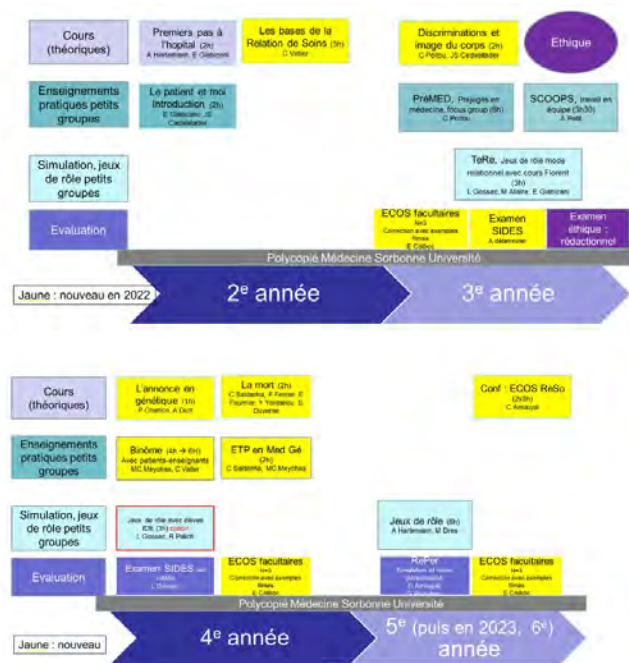
Tableau 1 : les items de 2e cycle en rapport avec la relation de soins

Item 1 : Relation médecin – malade
Item 5 : Aléa thérapeutique
Item 8 : Discriminations
Item 10 : Approches transversales du corps
Item 13 : La mort
Item 17 : Télémedecine
Item 119 : Maladie chronique et le handicap
Item 140 : Soins palliatifs pluridisciplinaires
Item 322 : Décision thérapeutique personnalisée
Item 324 : Éducation thérapeutique, observance et automédication

A l'occasion de la refonte de l'enseignement liée à la R2C, le département d'enseignement Relation de Soins a nettement augmenté le nombre d'heures de cet enseignement, qui représente maintenant un total de 46 heures d'enseignement par étudiant, dont 17h d'enseignement théorique et 29h d'enseignements pratiques sous forme de jeux de rôle essentiellement. L'enseignement est réparti sur le deuxième cycle (Figure).

Figure – l'enseignement relation de soins à Sorbonne Université en 2022

Cet enseignement nécessite un temps d'enseignant considérable, puisque les enseignements pratiques ont lieu en petits groupes d'étudiants. Chaque année, près



de 1600 heures de temps enseignant sont mobilisés pour l'enseignement de la relation de soins, avec la participation d'enseignants et de cliniciens (praticiens hospitaliers) de nombreuses spécialités, ainsi que des chefs de clinique de notre faculté.

Nous avons aussi la chance de bénéficier de la participation en tant qu'enseignant, de patients (qui apportent leur point de vue sur la relation médecin-malade), d'enseignants des IFSI et d'étudiants du Cours Florent qui jouent le rôle de patients dans l'enseignement Théâtre et Relationnel.

Nous sommes fiers de notre faculté. En effet, l'ensemble des enseignements du département Relation de Soins prépare nos étudiants à leurs évaluations de fin de 2^e cycle y compris les ECOS, mais surtout les prépare à être des soignants de qualité.

Pr. Laure Gossec

Directrice du département d'enseignement Relation de Soins

Pédagogie

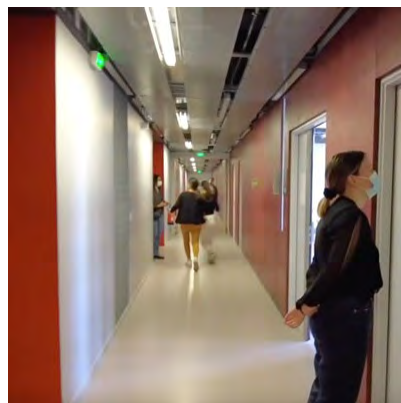
→ Focus sur le groupe ECOS de Sorbonne Université : actualités et perspectives

L'objectif du groupe ECOS de la Faculté Médecine-Sorbonne Université est d'accompagner le mieux possible les enseignants dans l'appréhension de ce nouvel outil pédagogique, conçu spécifiquement pour évaluer les compétences de nos étudiants.

La rentrée universitaire a été l'occasion pour le groupe ECOS (Examen Clinique Objectif et Structuré) de la Faculté Médecine - Sorbonne Université, d'intégrer trois nouvelles co-organisatrices : Nada Sabourdin (PH, anesthésiste-réanimatrice pédiatre), Laure Serresse (PH, médecin généraliste) et Julie Chastang (MCU-PH, médecin généraliste). Par ailleurs, concernant les membres de la scolarité, Céline Landais a repris la suite de Mélanie Caritey. Le renforcement de notre groupe ECOS a été pensé dans la perspective de l'augmentation du nombre de sessions d'ECOS facultaires dans les prochaines années sur les différentes promotions.

Les prochains ECOS facultaires

Après notre première expérience d'entraînement en mai 2021, nous devons mettre en place dans les prochaines années, une session annuelle d'ECOS facultaire pour les promotions de DFASM1, 2 et 3. Les résultats de ces évaluations compteront pour 20% (ECOS de DFASM1), 30% (ECOS de DFASM2) et 50% (ECOS de DFASM3) de la note globale du certificat de compétence clinique, examen permettant l'inscription aux épreuves d'évaluation nationale des connaissances. Enfin, dès 2024, une session d'ECOS national organisée par la faculté, rentrera en compte dans l'appariement de fin de DFASM3, à hauteur de 30% de la note



globale (60% pour les épreuves nationales de connaissance et 10% pour le parcours).

Les prochains ECOS facultaires auront donc lieu **24 et 25 mai 2022** pour la promotion DFASM 1, sur le campus de Jussieu. Ils compteront pour 20% de la note globale du certificat de compétence clinique.

Formation des enseignants, ateliers et guide d'écriture

Dans cette optique, nous avons organisé plusieurs formations des enseignants :

- Journée de formation des nouveaux Chefs de Clinique-Assistants les 22 et 23 novembre, sous forme d'ateliers pratiques d'ECOS
- Cycle d'ateliers d'écriture d'ECOS sur les mois de novembre et décembre 2021

Ces ateliers d'écriture coordonnés et animés par les membres du groupe ECOS étaient organisés en 3 étapes :

1. Une session « aller » de 2 heures avec un rappel des principes théoriques et pratiques de base guidant l'écriture d'ECOS et une discussion autour d'exemples de stations
2. Une période de 3 semaines durant lesquelles les enseignants « référents ECOS » de chaque département d'enseignement rédigeaient un scénario d'ECOS
3. Une session « retour » de 2 heures de restitution des scénarii écrits, par groupe de 6 départements d'enseignement, et co-animé par 2 membres du groupe ECOS.

Sur deux mois, quarante enseignants «

référents ECOS » issus de 17 départements d'enseignement des promotions DFGSM3 et DFASM1 ont suivi ces ateliers organisés sur 6 sessions, et nous avons pu colliger 30 scénarii qui nous permettent d'amorcer la banque local d'ECOS de la faculté de Médecine Sorbonne Université.

Le Guide D'écriture d'ECOS écrit par notre groupe et déjà diffusé, est en cours de réactualisation. Il sera de nouveau diffusé à l'ensemble des enseignants courant février.

Notre groupe a par ailleurs intégré le groupe national ECOS afin d'être force de proposition et de garantir à nos enseignants et nos étudiants une formation et un entraînement à l'outil se rapprochant le plus possible de celui utilisé à l'échelle nationale.

Tout le groupe ECOS de Médecine Sorbonne Université remercie vivement l'ensemble des enseignants de notre faculté qui démontre un dynamisme et une implication sans faille dans la mise en œuvre de nouveaux outils pédagogiques, et ce, dans un contexte particulièrement difficile de crise sanitaire. Notre objectif reste également d'accompagner les étudiants le mieux possible dans l'appréhension de ces nouveaux outils afin de les former au mieux à leur futur métier.

Le groupe ECOS de Médecine Sorbonne Université

Antoine Monsel, vice-doyen délégué 2nd cycle responsable ECOS

Manon Allaire, co-responsable ECOS

Nada Sabourdin, co-organisatrice

Laure Serresse, co-organisatrice

Julie Chastang, co-organisatrice

Alain Carrié, vice-doyen formation

Farida Khennane, directrice des formations

Céline Landais, référente de la scolarité 2nd cycle

Marie Christine Renaud, co-organisatrice

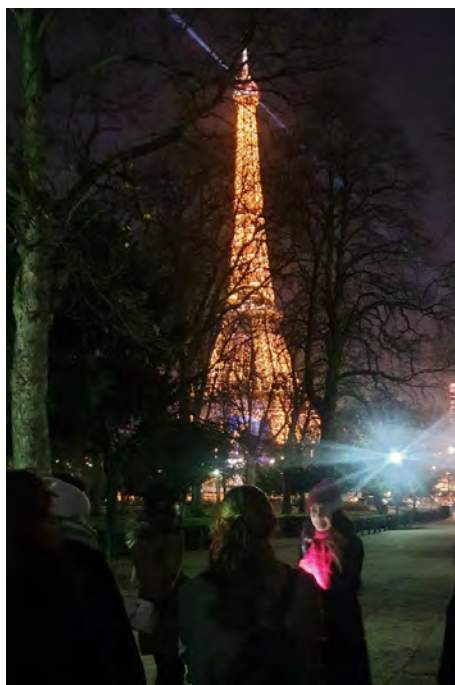
Relations internationales

→ Vendredi 10 décembre, une sortie a été organisée par le service des relations internationales pour les étudiants en mobilité entrante

Une quinzaine de personnes ont suivi le parcours intitulé « La Tour Eiffel fait son cinéma » durant 2 heures. Une conférencière a commenté cette visite agrémentée d'extraits de films qui s'est achevée par la découverte de la cabine de projection du Cinéma Le Majestic Passy.

Vendredi 7 janvier, 15 étudiants ont pu assister à la projection du film « La fracture » au Club de l'Étoile suivie d'une rencontre avec la réalisatrice.

Ces activités s'inscrivent dans la politique d'accueil des étudiants en mobilité au sein de notre faculté.



Direction technique

→ Pour lutter contre le COVID19, la Faculté de médecine Sorbonne Université assure via sa direction générale, sa direction technique et son ingénieur hygiène et sécurité :

La mise à disposition de kits d'autotests et de masques à venir chercher au secrétariat de la Direction générale pour les personnels, auprès du pôle administratif de Saint Antoine et au service de la vie étudiante pour les étudiants.

Les actions mises en œuvre pour lutter contre la propagation du COVID19

Pour lutter contre le covid19, la Faculté de médecine Sorbonne Université assure via sa direction générale, sa direction technique et son ingénieur hygiène et sécurité :

la mise à disposition de kits d'autotests à venir chercher au secrétariat de la Direction générale (2e étage Site Pitié-Salpêtrière) pour les personnels, auprès du pôle administratif de Saint Antoine

(contact : eric.rousseau@sorbonne-universite.fr) et au service de la vie étudiante (Hall des amphithéâtres - Bureau 27 Site Pitié) pour les étudiants. Au moindre symptôme il est important de se tester ;

- **la mise à disposition de masques chirurgicaux et masques lavables tout public de catégorie 1** à porter en intérieur comme en extérieur sur l'ensemble des sites de la faculté. Les demandes sont à centraliser auprès de chaque directeur de services, directions et unités de recherche.

- Contact : benedicte.franco@sorbonne-universite.fr. La direction technique reste également à votre disposition sur ce sujet.
- **le renouvellement de recharges de gel hydroalcoolique** (points d'accès aux entrées, devant les ascenseurs et amphithéâtres des sites Pitié et Saint Antoine, mise à disposition de flacons individuels) et lingettes désinfectantes,
- **la mesure régulière du taux de CO2 des locaux.** Une bonne qualité d'air reste un paramètre à contrôler, dans la lutte contre la diffusion de la Covid19. Dans le cadre du « Protocole de mesure CO2 à Sorbonne Université » lancé en juillet 2021 par la DTE et le SPRP, 201 mesures de CO2 ont été réalisées à la faculté de médecine sur les sites de Saint Antoine, Pitié et Tenon avec des capteurs class'air entre le 1er novembre et le 22 décembre 2021. L'ouverture des fenêtres ou portes donnant sur les couloirs reste une mesure efficace pour faire baisser les valeurs de CO2. L'aération des locaux doit suivre la recommandation de 10 minutes toutes les heures et doit demeurer l'affaire de tous ;
- **'extension à trois jours obligatoires du travail à distance** pour les personnels dont les fonctions le permettent et sous réserve de nécessités de service.

Vie étudiante

→ Actualités culturelles gratuites pour les étudiants

[Inscrivez-vous sur la plateforme des activités](#)

- Théâtre
- visite de l'exposition Baudelaire
- danse, atelier photo (à partir du 28/01 à 18h) et atelier cuisine (30/01 à 18h)

Retrouvez toutes les informations sur notre compte Instagram.

→ Rappel sur les conditions d'accueil des étudiants en temps de covid19 à la Faculté de médecine :

- Port du masque généralisé, en intérieur comme en extérieur, sur l'ensemble des sites de la faculté
- Maintien des enseignements en présentiel,
- Ouverture des bibliothèques maintenue,
- Événements maintenus mais avec masque,
- Pas de consommation de nourriture ou de boisson en groupe,
- Autotests à réaliser régulièrement et à retirer auprès du service de la vie étudiante.



Ressources humaines



→ Une nouvelle responsable du service communication

Depuis le 15 novembre 2021, Catherine Hordelalay a rejoint le service communication de la faculté de médecine Sorbonne Université. Elle succède à Aurélie Ermont

Elle a comme principales missions l'encadrement de l'équipe communication en lien direct avec la direction générale et le décanat, la coordination de la lettre mensuelle du Médiscop, l'organisation de manifestations, la contribution à l'élaboration de la stratégie de communication de la faculté, en lien avec Sorbonne université et les facultés de lettres, sciences et ingénierie, l'AP-HP, l'Inserm et le CNRS, le développement des réseaux de communication internes et externes dont la construction des relations avec les médias.

« Je suis très honorée de rejoindre la faculté de médecine Sorbonne Université et le service de communication. En contribuant à l'ensemble de ces missions en lien avec mes collaboratrices et l'ensemble des équipes, je souhaite mettre en valeur les activités de la faculté et fédérer l'ensemble de ses publics internes, personnels comme étudiants ».

Passionnée par la recherche et l'enseignement supérieur, Catherine Hordelalay a occupé des postes de chargée de communication dans l'enseignement secondaire, chargée de communication et des médias à l'Université de Versailles-Saint-Quentin-en-Yvelines, et a contribué de 2011 à 2021 à la communication et aux relations internationales de l'École normale supérieure Paris-Saclay.



Contact :

catherine.hordelalay@sorbonne-universite.fr
medecine-communication@sorbonne-universite.fr

→ Actualités RH janvier 2022

En cette nouvelle année 2022, nous vous adressons nos meilleurs vœux, que cette nouvelle année soit synonyme de santé et de sérénité, pour vous et vos proches. Qu'elle nous permette également de retrouver les moments de convivialité au travail que nous sommes contraints de réduire voire d'ajourner depuis bientôt deux années.

Ce début d'année s'inscrit dans la mise en œuvre de la politique de recrutement et de stabilisation des parcours professionnels de nos personnels facultaires engagée par la révision des effectifs adoptée en fin d'année.

Cette campagne est le fruit d'une concertation étroite de plusieurs mois avec les directions de services et composantes visant à concilier évolution des besoins en recrutements avec la stabilisation et l'évolution des agents en poste au sein de notre faculté.

Dans cette dynamique équilibrée, la révision des effectifs nous permet de mettre en œuvre en 2022 un plan de recrutement et de repyramidage des emplois répondant au mieux aux besoins évolutifs de notre faculté, mais aussi d'ouvrir l'opportunité à nos agents contractuels et titulaires de s'inscrire dans un parcours professionnel à la fois stable et proactif.

Pour les personnels IATSS, il a ainsi été décidé d'ouvrir 30 postes aux concours, dont presque la moitié dans le cadre de mesures de repyramidage de catégorie A ou B. La diversité des emplois et fonctions concernés, est par ailleurs révélatrice des compétences multiples et évolutives de nos personnels.

Pour les personnels hospitalo-universitaires, la dynamique de notre politique de révision des effectifs est toute aussi marquée pour cette année à venir. Ainsi, 15 demandes d'ouverture d'emplois de PU-PH et 18 de MCUPH ont été actées, les campagnes étant en cours, avec publication attendue au Journal officiel. Cette année 2022 est aussi marquée par la grande stabilité de nos recrutements des personnels contractuels HU, avec 261 postes de chefs de

clinique assistants et assistants HU.

L'actualité attendue en matière de gestion des ressources humaines pour 2022 est par ailleurs riche en réformes et évolutions, dont vous serez bien entendu informés au fur et à mesure de leur mise en œuvre.

Ainsi, plusieurs mesures statutaires entrent en vigueur en 2022, et feront évoluer la carrière de certains corps et grades de nos agents, IATSS titulaires et personnels hospitalo-universitaires. L'agenda social 2022 recensant ces mesures et détaillant leur calendrier de mise en œuvre progressive est présenté en comité technique le 24 Janvier 2022. Plus d'informations thématiques dans nos prochains Médiscopes.

Rappel les campagnes de promotion des personnels ITRF

Depuis le 1er janvier 2021, l'avis de la commission administrative paritaire (CAP) sur les dossiers individuels présentés au titre de la promotion interne, a été remplacé par l'application de critères définis au sein des lignes directrices de gestion des ressources humaines (LDG).

La campagne par listes d'aptitude 2022 a été lancée fin 2021, par articulation avec le calendrier d'examen du Ministère de l'enseignement supérieur n'ayant pas reporté son calendrier d'examen habituel. La liste des agents promouvables a été communiquée à chaque directeur, qui les a diffusés à son encadrement intermédiaire, en informant individuellement chaque agent concerné de sa possibilité de candidater ou non à la promotion interne.

d'avancement 2022 sera quant à elle lancée du 19 avril au 13 juin 2022, en lien avec les calendriers ministériels. Plus d'information sur

La campagne de promotion par tableau d'avancement 2022 sera quant à elle lancée du 19 avril au 13 juin 2022, en lien avec les calendriers ministériels. Plus d'information sur cette future campagne dans une prochaine newsletter.

Les réformes concernant les personnels enseignants hospitalo-universitaires : Parmi les textes réglementaires publiés en décembre dernier, deux décrets sont d'ores et déjà à l'étude pour mise en œuvre par nos services facultaires :

Il s'agit du Décret 2021-1645 du 13 décembre 2021 relatif au personnel enseignant et hospitalier des centres hospitaliers et universitaires qui crée un corps unique de maîtres de conférences des universités-praticiens hospitaliers (MCU-PH) et un corps unique de professeurs des universités-praticiens hospitaliers (PU-PH) pour les disciplines médicales, odontologiques et pharmaceutiques. Il se substitue donc aux 2 décrets existants, pour créer un seul corps de PU-PH et MCU-PH quelle que soit la discipline (et non plus 3 corps)

Il fixe aussi les règles de « classement » dans les nouveaux corps avec nécessité de mise à jour des dossiers administratifs et de prendre les arrêtés de classement correspondants, qui seront donc traités progressivement. Il s'agit cependant d'un reclassement « symbolique », avec changements d'intitulés, sans impacts de classement.

Décret n° 2021-1645 du 13 décembre 2021 relatif au personnel enseignant et hospitalier des centres hospitaliers et universitaires

<https://www.legifrance.gouv.fr/jorf/id/JORFTEXT000044488474>

Il s'agit également du Décret n° 2021-1646 du 13 décembre 2021 relatif à l'échelonnement indiciaire applicable au personnel enseignant et hospitalier des centres hospitaliers et universitaires, visant à harmoniser les grilles de rémunération <https://www.legifrance.gouv.fr/jorf/id/JORFTEXT000044488987>

Ce décret établit l'échelonnement indiciaire de la rémunération universitaire des agents titulaires, laquelle est fixée en fonction du grade et de l'échelon auquel l'agent est parvenu dans sa carrière universitaire et des primes universitaires.

D'autres textes publiés en fin d'année 2021 sont actuellement à l'analyse des différentes administrations chargées de leur déclinaison au sein de nos établissements universitaires et hospitaliers. Une circulaire interministérielle étant en cours de publication pour faciliter leur mise en œuvre, plus d'information dans un prochain Médiscopie et feuillet RH.

VOS INTERLOCUTEURS À LA DIRECTION DES RESSOURCES HUMAINES :

Directrice des ressources humaines **Marie-Claude Dormieux**

marie-claude.dormieux@sorbonne-universite.fr

Pour toute question relative paie/carières : votre gestionnaire RH

Connaitre votre gestionnaire RH :

Pour les personnels BIATSS, chef de service : [Blandine Cazin](#)

Coordinatrice de gestion des personnels BIATSS : [Christine Amaures](#)

Pour information le service de gestion des personnels BIATSS ne reçoit pas les mercredis.

Pour les personnels enseignants HU et enseignants-chercheurs (EC), chef de service :

[Pascale Béchu](#),

Pour toute question liée à la formation, à l'accompagnement à la mobilité et au recrutement : [Aurélie Baler](#)

N'hésitez pas à prendre rendez-vous après de votre interlocuteur dédié.

Distinctions

Ont été faits chevaliers de la légion d'honneur :

- **Agnès Buzyn**, professeure des universités-praticienne hospitalière en hématologie à Sorbonne Université, ancienne ministre, directrice exécutive de l'Académie de l'Organisation Mondiale de la Santé
- **Emmanuel Chartier-Kastler**, professeur des universités-praticien hospitalier à Sorbonne université et chef du service d'urologie de l'hôpital de la Pitié-Salpêtrière, membre du comité scientifique et médical de la Fondation des plus grands invalides de guerre
- **Angèle Consoli**, professeure des universités-praticienne hospitalière en pédopsychiatrie à Sorbonne université et de l'hôpital de la Pitié-Salpêtrière, membre du conseil scientifique Covid-19.

COMITÉ ÉDITORIAL :

Bruno RIOU, Serge AMSELEM, Nathalie CARREAU, Alain CARRIE, Sophie CHRISTIN-MAITRE,
Marie-Claude DORMIEUX, Catherine HORDELALAY, Laurence JACQUENOD, Thierry LARDOT

Réalisation : service communication de la faculté de médecine Sorbonne Université
Crédits photos : Laurent ARDHUIN, Pierre SIVISAY, J.-M. Sicot, Pierre KITMACHER