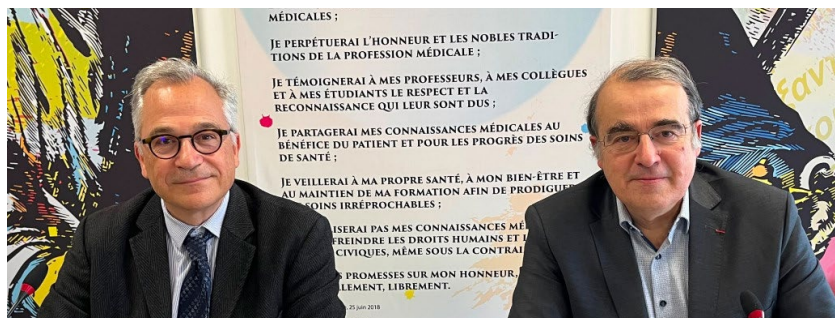


Médiscoppe

La newsletter de la faculté de médecine Sorbonne Université



De gauche à droite, Professeur Benoît Veber, Professeur Bruno Riou

Élection du nouveau président et du nouveau vice-président de la conférence nationale des doyens de médecine

Mardi 7 mars 2023, le Professeur Benoît Veber, doyen de la faculté de médecine de l'université Rouen Normandie a été élu président de la conférence nationale des doyens des facultés de médecine. Il succède au Professeur Didier Samuel, ancien doyen de la faculté de médecine Paris-Saclay et nouveau PDG de l'INSERM. Vous trouverez [sur cette page](#) la suite de l'article

Recherche

Podcast : mécanique des épidémies sur France culture



Portrait du nouveau référent intégrité de l'université : Roger Guérin

Direction technique

Les travaux, leur financement, leur mise en place

Vie étudiante

Forum des carrières 2023

Stéthoscopes à prix étudiant financé par le FSDIE

Murder party : théâtre immersif

Relations internationales

Semaine d'accueil des étudiants en mobilité entrante



Formation

L'enseignement de l'anglais évolue en faculté de médecine

La santé environnementale : un nouveau module pédagogique

Mécénat



Un mécénat de Quercia Venture Management en faveur de la recherche sur les obésités

Événements



Cycle de conférences de la faculté de Médecine

Ressources humaines

Actualités RH

L'échos des facultés

S Les étudiants en sciences et en médecine : profil et vécu quotidien

S Comment l'ADN se dézippe-t-il au moment de se répliquer?

- Coordinateur du bureau pédagogique du MTC de novembre 2015 à juin 2019
- Vice-Président du Collège National des Enseignants d'Anesthésie Réanimation de 2018 à 2020 – membre du bureau du CNEAR depuis 2018 à ce jour
- Doyen de l'UFR Santé de Rouen depuis juin 2019
- Membre du groupe de pilotage pédagogique de la conférence des Doyens depuis février 2020 et référent pour les ECOS.
- Copilote du groupe de travail sur la simulation, issu de la conférence des Doyens, depuis septembre 2020
- Chargé de mission R3C par le MESRI et le MSS depuis décembre 2020.
- Copilote pour la conférence des Doyens du groupe de travail sur les IPA d'urgences depuis janvier 2021
- Vice-président de la conférence nationale des Doyens de médecine de février 2022 à février 2023
- Chargé de mission R2C depuis mars 2022 et président du COSUI R2C
- Président de la conférence nationale des Doyens de médecine depuis le 7 mars 2023

Titres hospitaliers

- 1985 : Interne des Hôpitaux de Paris (rang 260)
 1992-94 : Chef de clinique - Assistant des Hôpitaux, Service de Réanimation des Maladies Infectieuses de l'Hôpital Bichat Claude-Bernard
 Praticien Hospitalier à titre provisoire:
 1^{er} novembre 1994 : D.A.R. de l'Hôpital Bichat
 1^{er} novembre 1995 : Réa. Chir. de l'Hôpital Charles Nicolle
 Praticien Hospitalier, concours 1995 (rang de classement : 2^{ème})
 1^{er} juillet 1996 : Réa. Chir. CHU Charles Nicolle
 Responsable de l'unité de réanimation chirurgicale du CHU Charles Nicolle à partir de septembre 1997, à ce jour.
 Chef de service du service des urgences du CHU de Rouen du 18 décembre 2006 jusqu'au 31 mars 2013.

Fonctions administratives et collectives

- Depuis 1992 : Membre de la Société Française d'Anesthésie - Réanimation.
- Membre du Comité scientifique de la SFAR de 2000 à 2006

- Membre de 1997 à 2001 puis président de la Commission évaluation des projets scientifiques du CHU de 2001 à 2005.
- Médecin référent pour le plan blanc de 2001 à 2013.
- Membre du groupe de travail à l'ARS sur le PDESE en Haute Normandie en 2011-2012
- Responsable du groupe de travail sur les Urgences Vitales Intrahospitalières du CHU Charles Nicolle (UVIH) d'octobre 2005 à 2011.
- Médecin référent pour le Plan Hôpital sous tension de 2007 à 2013
- Coordinateur de la commission universitaire du pôle Anesthésie Réanimation SAMU du CHU de Rouen depuis 2005 à ce jour
- Membre de la commission sur les urgences régionales à l'ARS de 2007 à 2013
- Co-porteur du projet sur le SMUR hélicoptère de 2007 à 2015
- Coordinateur de la commission des inter-CHU de 2009 à 2019
- Coordinateur de la commission des stages hors filières pour les internes de 2009 à 2019
- Membre de la commission d'agrément des stages d'interne à l'ARS de 2009 à 2019.
- Présidence de la commission d'agrément depuis 2019
- Président de la commission d'aide aux étudiants en difficulté de la faculté de médecine de Rouen de 2009 à 2019.
- Président du jury du 2^{ème} cycle des études médicales de 2009 à 2019
- Membre du groupe de travail en charge de la transplantation pulmonaire pour le pôle Anesthésie
- Réanimation SAMU du CHU de Rouen depuis 2013 à ce jour.
- Président du comité éthique de la SFAR de 2015 à 2020
- Membre du COPIL de l'ABM sur PMO et prélèvements Maastricht 3 depuis 2018
- Vice-Président du Directoire et membre du conseil de surveillance du CHU de Rouen depuis 2019

Articles récents :

Articles grand public :

- Le CHU, ce navire amiral de notre modèle de santé, prend l'eau, surtout du côté académique. Arbab-Chirani R, Muller B, Diot P, Lecointe V, Muller B, Tunon de Lara M, ainsi que les 145 présidents d'Université et Doyens de Faculté et directeurs d'école de médecine, de pharmacie, d'odontologie et de maïeutique. *Le Monde*, 5 juin 2021.
- L'augmentation du nombre de médecins formés ne peut être l'unique réponse à l'urgence du déficit d'offre de soins. Riou B, Samuel D, Veber B. *Le Monde* 23 février 2022.

Articles scientifiques :

- Burey J, Guitard PG, Girard N, Cassiau F, Veber B, Clavier T. Impact of nursing care on lung functional residual capacity in acute respiratory distress syndrome patients. *Nurs Crit Care*. 2021 Apr 15. doi: 10.1111/nicc.12630
- Vogelaers D, Blot S, Van den Berge A, Montravers P; Abdominal Sepsis Study ('AbSeS') Group on behalf of the Trials Group of the European Society of Intensive Care Medicine. Antimicrobial Lessons From a Large Observational Cohort on Intra-abdominal Infections in Intensive Care Units. *Drugs*. 2021 Jun;81(9):1065-1078. doi: 10.1007/s40265-021-01534-w. Epub 2021 May 26.
- Beduneau G, Boyer D, Guitard PG, Gouin P, Carpentier D, Grangé S, Veber B, Girault C, Tamion F. Covid-19 severe hypoxemic pneumonia: A clinical experience using high-flow nasal oxygen therapy as first-line management. *Respir Med Res*. 2021 Jun 4;80:100834. doi: 10.1016/j.resmer.2021.100834
- Popoff B, Besnier E, Dureuil B, Veber B, Clavier T. Effect of early hyperoxemia on mortality in mechanically ventilated septic shock patients according to Sepsis-3 criteria: analysis of the MIMIC-III database. *Eur J Emerg Med*. 2021 Jul 19. doi: 10.109
- Occhiali E, Prolange P, Cassiau F, Roca F, Veber B, Clavier T. Risk factors for poor outcome in older patients admitted in a surgical intensive care unit. *Nurs Crit Care*. 2021 Jul 29. doi: 10.1111/nicc.12686.

Événements

→ Cycle de conférences de la faculté de Médecine

David Siaussat et Gérard Biau ont évoqué ensemble le sujet du développement durable en médecine et notamment en ce qui concerne l'intelligence artificielle, [revoir la conférence en vidéo](#).

Gérald Bronner (photo), sociologue français, propose une conférence sur l'empire contemporain des croyances.

Alors que le niveau d'éducation et la disponibilité de l'information ne cessent de croître, on observe parallèlement une vitalité renouvelée des croyances comme les théories du complot qui touchent notamment les questions de santé. Cette conférence décrit les mécanismes qui président à ce curieux paradoxe en montrant comment il est la conséquence du fonctionnement ancestral de notre cerveau et de notre modernité informationnelle.

Judi 13 avril 2023 à 17h, amphi E, 105 bd de l'hôpital, 75013 Paris

Conférence gratuite [avec inscription](#)

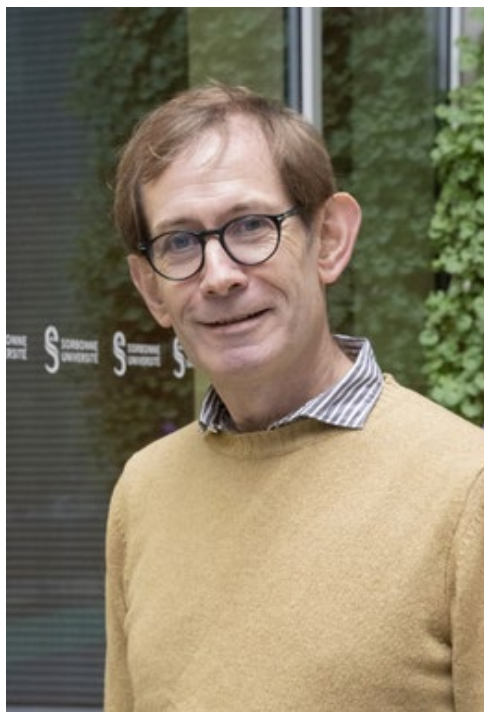


Recherche

→ Portrait du nouveau référent intégrité de l'université : Roger Guérin

Après des expériences dans l'enseignement secondaire et dans le monde industriel, j'ai intégré l'Université Pierre et Marie Curie-Paris 6 comme Maître de Conférences en 1996. Je suis devenu Professeur des Universités en 2007. Mon activité de recherche en hydrogéophysique dans le laboratoire UMR 7619 METIS: Milieux Environnementaux, Transferts et Interactions dans les Hydrosystèmes et les Sols, concerne notamment le suivi temporel de polluants et l'étude de systèmes karstiques, via des techniques d'imagerie du sous-sol en utilisant des méthodes électriques et électromagnétiques. J'effectue mes enseignements à l'école d'ingénieur Polytech Sorbonne, et dans les cursus de Licence Sciences de la Terre et de Master en hydrologie et hydrogéologie, avec des interventions en orientation et insertion professionnelle, développement durable, méthodes géophysiques et stages de terrain.

J'ai co-encadré 18 thèses (dont 3 CIFRE et 2 en co-tutelle) et 1 est en cours ; j'ai participé à 62 jurys de thèse et 9 de HDR. J'ai été responsable de la spécialité Sciences de la Terre de l'école d'ingénieur Polytech Sorbonne pendant 15 ans (2005 à 2020). Je suis le coordinateur du réseau académique international francophone de géophysique de subsurface GEOFCAN depuis 2013. Je suis actuellement élu au CNU 35 (Structure et évolution de la Terre et des autres planètes).



Je suis référent intégrité scientifique (RIS), terme du décret de décembre 2021, de l'établissement Sorbonne Université depuis mi-novembre 2022, à la suite de Anouk BARBEROUSSE.

J'ai été confronté dans ma carrière à des situations m'amenant à m'interroger sur la démarche et les pratiques scientifiques. Mon domaine d'activité peut être assimilé hors du monde académique à celui des sourciers, ce qui nécessite de ma part des explications sur les phénomènes physiques, les hypothèses, les incertitudes... pour vulgariser mes recherches et expliquer que la science n'est pas de la magie. Par ailleurs, (i) l'évolution du système

de l'enseignement supérieur et de la recherche avec une concurrence accrue entre chercheurs et institutions, (ii) l'utilisation de critères d'évaluation quantitatifs et non qualitatifs, (iii) une gestion de la pénurie financière favorisent, il me semble, les comportements et pratiques questionnables.

Face aux fake news et à leurs déclinaisons dans le domaine scientifique, je suis convaincu de l'importance de pratiquer la recherche et l'enseignement en revendiquant et pratiquant une science basée sur le questionnement, le doute et les échanges, i.e. une science honnête et responsable. La pandémie de Covid-19 a été un révélateur des tensions que la recherche pouvait connaître en situation de crise avec des effets sur l'intégrité scientifique, sur la présence de pseudo experts dans les médias et des questions sur la bonne articulation entre la recherche et les pouvoirs publics.

Mes missions en interne à Sorbonne Université en tant que RIS s'intègrent dans la politique d'établissement de science en confiance, responsable et ouverte, avec une collaboration avec les différentes instances/personnes s'occupant d'intégrité, de déontologie, d'éthique, de médiation et de science ouverte. Je m'occupe :

1. de sensibilisation et de formation à l'intégrité scientifique de l'ensemble de la communauté allant des doctorants aux chercheurs seniors, en passant par toutes les équipes support,
2. de réflexion que la communauté doit avoir sur son fonctionnement avec des individus et des institutions soumis parfois à des injonctions contradictoires (type publier bien et beaucoup),
3. du suivi des évolutions du monde académique (exemples : serment doctoral, robot conversationnel) pour réfléchir aux pratiques sur le plan de l'intégrité scientifique et éventuellement proposer des adaptations,
4. de l'instruction des signalements de manquements à l'intégrité scientifique.

A l'extérieur de Sorbonne Université, mon rôle de RIS est aussi d'œuvrer pour que l'opinion publique ait confiance dans la communauté scientifique et soit critique vis-à-vis des sirènes complotistes. Pour cela la science doit être au service de l'humanité pour l'amélioration de la connaissance, et pour l'apport de réponses à des questions de société, en passant par la formation par la recherche.

Mes premières actions sont :

1. de constituer un groupe de correspondants pouvant répondre aux questionnements dans les laboratoires, les écoles doctorales et/ou les composantes,
2. de mettre à disposition de la communauté des outils/documents expliquant les bases de l'intégrité scientifique,
3. d'établir des procédures claires, accessibles facilement par tous, sur le traitement et le suivi des signalements de manquement.

Ma priorité concernant la santé et la médecine, est de travailler étroitement avec la commission de déontologie et intégrité scientifique de la faculté de médecine, dans un esprit de complémentarité et de synergie. Comme pour les autres facultés, l'objectif au niveau de l'intégrité scientifique est de mutualiser ce qui se ressemble, mais aussi de reconnaître les spécificités de chaque domaine.

Je tiens au final à signaler le prochain congrès ENRIO (European Network of Research Integrity Offices) qui aura lieu à Sorbonne Université du 6 au 8 septembre prochain : <http://www.enrio.eu/congress2023> et à inviter la communauté à y participer.



→ Podcast : mécanique des épidémies sur France culture

Renaud Piarroux a inauguré une collection de podcasts originaux qui rencontrent un vif succès (plus d'un million de téléchargement). Ces capsules de 15 minutes traitent des épidémies et des pandémies historiques et actuelles. [Retrouvez les podcasts en ligne](#) qui aident à comprendre comment apparaissent ces maladies, comment les sociétés et les politiques réagissent, et comment elles bouleversent nos vies.



Chiffres clé : 500 000 euros d'investissement en recherche

Chaque année, la faculté de médecine lance un appel à projets à l'attention de ses unités de recherche et de service, en vue du financement de l'achat d'équipements ou de travaux.

Lancé en décembre 2022, ce nouvel AAP a permis en février 2023 l'allocation de près de **500 000 €** pour le financement de projets, sur proposition du Conseil en Stratégie de la Recherche de la faculté, validée par le conseil de faculté. Les 13 unités ayant soumis un ou plusieurs projets se sont vu allouer une dotation financière pour la réalisation d'au moins l'un d'eux, 14 des projets soumis et ayant été retenus permettront des achats d'équipement expérimental ou informatique. Par ailleurs, 3 des projets soumis et retenus concernent le financement de travaux de rénovation ou d'adaptation de locaux au sein des unités.

Relations internationales



→ Semaine d'accueil des étudiants en mobilité entrante

À l'occasion de l'arrivée des étudiants internationaux pour le deuxième semestre, le Service des Relations Internationales a prévu une semaine d'accueil qui s'est tenue du 20 au 24 février. Les étudiantes et les étudiants ont dans un premier temps pu se retrouver autour du petit-déjeuner international organisé le lundi matin. Un moment de convivialité et de partage qui a permis aux étudiantes et aux étudiants de se rencontrer et d'échanger.

Les étudiantes et les étudiants ont ensuite visité le Musée de l'Histoire de la Médecine. Ses collections, les plus anciennes d'Europe, ont été réunies par le doyen Lafaye au XVIII^e siècle, puis s'y est ajouté un important ensemble de pièces qui couvre les différentes branches de l'art opératoire jusqu'à la fin du XIX^e siècle. Une historienne a ainsi guidé les étudiants au travers des collections comprenant par exemple les instruments ayant servi aux soins du roi



Louis XIV, ainsi que quelques rares trouses de médecins et de chirurgiens ou même des instruments de physiologie.

Pour finir la semaine en beauté, un tour en bateau mouche a été organisé afin de découvrir Paris sous un autre angle. Les étudiants ont ensuite pu participer à une visite guidée au Trocadéro sur le thème du cinéma, avant de visiter la cabine du projectionniste du cinéma le Majestic Passy.

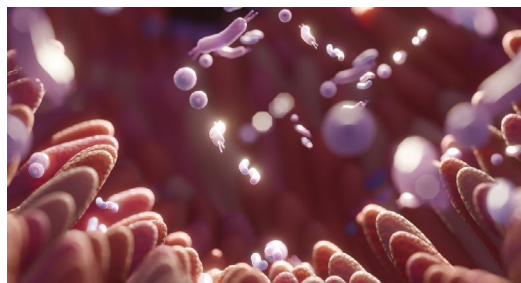


Mécénat

→ Un mécénat de Quercia Venture Management en faveur de la recherche sur les obésités

Un programme de recherche innovant sur la thématique « Nutrition et Obésités : approches systémiques », porté par le Professeur Karine Clément et son équipe, bénéficie du mécénat de la société Quercia Venture Management.

Nous vivons actuellement une épidémie mondiale d'obésité résultant des interactions entre notre patrimoine génétique et de nombreux facteurs environnementaux. Même si des progrès sont constatés dans l'évolution des traitements, les approches hygiéno-diététiques et médicamenteuses actuelles ne permettent pas de traiter efficacement et durablement toutes les formes d'obésités et leurs complications associées (diabète de type 2 : DT2, maladies cardiovasculaires, dyslipidémies, etc.). De plus, bien que la chirurgie bariatrique soit l'approche la plus efficace pour traiter les individus souffrant d'obésité sévère, cette intervention reste lourde et elle est réservée aux patients les plus sévères. Selon des estimations, 20 % des adultes de la population mondiale seront atteints d'obésité d'ici 2030 et plus de 511 millions souffriront de DT2. De nouvelles cibles thérapeutiques et de nouveaux traitements doivent être développés, afin d'améliorer la prise en charge thérapeutique des patients, de prévenir le développement et la progression de l'obésité et d'empêcher l'apparition de complications. L'enjeu est donc mondial et il est important de développer de nouvelles solutions thérapeutiques.



Le microbiote intestinal (MI), c'est-à-dire les quelques 100 000 milliards de microorganismes (virus, bactéries, archées, champignons) qui colonisent le tractus digestif, constitue une des cibles thérapeutiques prometteuses étant donné qu'il a été identifié, il y a une vingtaine d'années, comme un nouvel acteur impliqué dans la physiopathologie de l'obésité et des troubles métaboliques associés.



Le laboratoire NutriOmique (UMRS 1269) du Pr Karine Clément s'est spécifiquement intéressé à l'étude d'une bactérie de nouvelle génération proche de la famille

des Sutterellaceae, pour définir si cette dernière peut avoir un rôle bénéfique pour la santé métabolique et le diabète de type 2.

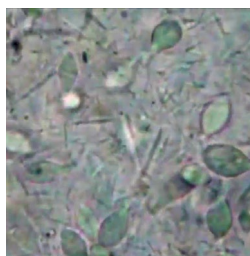
En effet, des résultats convergents résultant de l'analyse du microbiote par séquençage et par PCR quantitative dans plusieurs projets, permettent l'observation récurrente d'une association positive entre l'abondance d'une espèce bactérienne de la famille des

Sutterellaceae dans le microbiote fécal et la santé métabolique (poids moindre et meilleure tolérance au glucose). Cette espèce a été isolée en 2017 du contenu caecal de souris. En particulier, il a été montré que la proportion de sujets obèses présentant des niveaux détectables de cette espèce (20 %) était significativement inférieure à celle observée avec des individus de corpulence normale (35 %). De plus, au sein d'une population obèse, cette espèce a été détectée exclusivement chez les patients dont la glycémie à jeun est normale, c'est-à-dire inférieure à 1,1 g/L. Chez la souris, son abondance semble également être associée à une meilleure santé métabolique étant donné qu'elle est augmentée par la chirurgie bariatrique ainsi que par la supplémentation en prébiotiques. L'identification de ces associations nécessitait cependant d'évaluer les effets causaux de cette bactérie sur le phénotype métabolique des rongeurs.

Durant l'année 2021/2022, l'équipe a pu mettre en évidence que cette bactérie était plus abondante dans l'intestin grêle et en particulier dans le contenu iléal des souris sous régime contrôle. Chez le rongeur, l'équipe a également montré que son abondance était fortement diminuée par un régime hyperlipidique montrant l'impact de l'alimentation sur l'abondance de cette bactérie.

Les associations positives entre l'abondance de cette espèce des Sutterellaceae et un statut métabolique sain chez les humains et les souris laissent supposer un impact bénéfique de cette bactérie sur la santé de l'hôte sans toutefois réellement le démontrer.

Ainsi l'équipe a cherché à confirmer ou à infirmer le rôle causal de cette bactérie d'intérêt sur la santé métabolique des souris. Dans une première étude, l'équipe a finalement montré que cette bactérie agissait favorablement sur la composition corporelle et le métabolisme glucidique sans affecter ni la prise alimentaire, ni le temps de transit, ni la quantité de calories absorbée à partir de la nourriture.



Le programme de recherche auquel Quercia Venture Management apporte généreusement son soutien financier, se déroulera sur 3 ans et vise donc à :

1. Confirmer :

- les résultats des études préliminaires en augmentant les effectifs des cohortes humaines et en étudiant les associations entre l'abondance de cette bactérie, le régime alimentaire et la prise de médicaments, et
- les données initiales obtenues en répétant l'expérience en modèle murin et en réalisant des tests métaboliques complémentaires.

2. Mettre en évidence les mécanismes d'actions par lesquels cette bactérie impacte la physiologie des souris en :

- identifier quelles sont les voies métaboliques modulées par cette bactérie, et
- déterminant comment et par quels effecteurs cette bactérie module ces voies métaboliques.

Des résultats prometteurs pourraient à terme mener au développement d'un nouveau probiotique et/ou d'un postbiotique, visant à limiter la prise de poids corporel et l'altération du métabolisme glucidique chez des individus souffrant de surpoids ou d'obésité.

Professeuse Karine Clément – *NutriOmique Research group - Sorbonne Université-Inserm*

Florence Mahé-Dombis - *Directrice Mécénat Santé Médecine - Fondation Sorbonne Université*

Formation



→ L'enseignement de l'anglais évolue en faculté de médecine

À la suite de la création de Sorbonne Université (SU) en Janvier 2018, un département de langue a été créé au sein de la faculté de médecine (FM). Cependant, la dotation en enseignants de ce département reste encore limitée à un seul poste de maître de conférences pour l'ensemble de nos étudiants. Néanmoins, grâce à la spécialisation en anglais médical de notre collègue les étudiants de la FM peuvent bénéficier d'un enseignement anglophone de qualité mais qui, faute de moyen humain, est restreint à la pratique médicale.

Conscient de ce manque, notre faculté a souhaité proposer une offre de formation à nos étudiants qui leur permettrait de progresser dans leur niveau de langue au cours de leurs études. Après échanges avec la faculté des Lettres (FL), la faculté des Sciences et Ingénierie et la gouvernance de SU il a été choisi de faire appel à un modèle de mutualisation des expertises au sein de notre Université. Ainsi, la FL étant la composante de SU dont l'enseignement des langues est au cœur d'une des formations, il a été décidé d'allouer une dotation spécifique à son « Service d'innovation pour l'apprentissage des langues » (SIAL) au bénéfice des étudiants de la FM.

Cette décision stratégique ayant été prise en fin d'année universitaire 21-22, nous vivons actuellement la première mise en place de ce nouvel enseignement qui grâce à l'expertise et aux moyens du SIAL a pu être adapté au plus près des caractéristiques de nos études et aux besoins de nos étudiants. Il a ainsi été choisi de proposer des formations fondées sur le niveau en anglais des étudiants (de B1 à C1) et non sur leur année d'étude. Par ailleurs le modèle de valorisation retenu correspond à celui des UE Supplémentaires Facultatifs (UESF) ouvrant à l'obtention de points de parcours (10pts / Unité) dans le cadre de la mise en place de la R2C. De plus, ces formations « par niveau » devraient être proposées à chacun des semestres et ouvertes à toutes les années d'études du DFGSM2 au DFASM3. On pourrait donc imaginer que les étudiants qui progresseraient dans leur niveau linguistique pourraient valider plusieurs de ces UESFs grâce à cette offre de formation !

Pour cette première année, il a été proposé au cours de la 2e quinzaine du mois d'octobre aux promotions de DFGSM2-3 et DFASM1 de s'inscrire à un test d'évaluation en ligne (EV@lang) fourni par le SIAL. Au total, sur 559 inscrits (224 DFGSM2, 198 DFGSM3 et 137 DFASM1), 465 étudiants ont réalisé le test dans sa totalité



→ La santé environnementale : un nouveau module pédagogique

Une cérémonie de lancement du module pédagogique de médecine et santé environnementale produit par la conférence des doyens des facultés de médecine de France a eu lieu le 1er février dernier à la faculté de médecine Sorbonne Université. Ce module, répondant à l'approche pédagogique "Seule Santé/Santé Globale" sera proposé à tous les étudiants en médecine à partir de la rentrée 2023-2024. [Lire l'article](#)

au cours du mois de novembre. Le résultat global de cette évaluation, qui est plutôt très bon, permet d'orienter 73% des étudiants vers un niveau B2+, voire plus élevé. Pour rappel les niveaux de langue s'échelonnent depuis le niveau A1 (le plus bas) au niveau C2 (le plus élevé). Ainsi à la suite de ces évaluations, le SIAL a pu organiser des groupes de niveau pour des enseignements hybrides ou distanciels au choix de étudiants avec au total : 11 étudiants B1, 24 étudiants B1+, 21 étudiants B2, 119 étudiants B2+ et 140 étudiants C1. Ces enseignements ont débuté durant le mois de février et devraient se terminer à la fin du mois de mai 2023.

On peut espérer que les premières évaluations, tant par les étudiants que par les enseignants, de ce nouveau dispositif seront positives et constructives et qu'elles permettront de faire progresser ce modèle basé sur la mutualisation d'expertise au sein de SU, au bénéfice de la formation de nos étudiants.

Alain Carrié, *vice-doyen formation de la faculté de médecine Sorbonne Université*

Vie étudiante

→ Retour sur le forum des carrières

Le 28 février 2023 a eu lieu le forum aux choix des carrières pour les étudiantes et les étudiants en médecine à la faculté de médecine au 105 boulevard de l'hôpital.

Chaque année, plus de 40 spécialités de médecine sont présentées au forum pour permettre aux étudiantes et aux étudiants d'échanger avec des médecins hospitaliers, des médecins libéraux, des chefs de cliniques et des internes de chaque spécialité.

Ce forum a pour but d'aider les étudiantes et les étudiants en médecine à choisir leurs spécialités après les ECN/EDN nationales. Il est ouvert à toutes les étudiantes et tous les étudiants en médecine, en particulier, les étudiantes et étudiants en 5e et 6e année qui s'apprêtent à formuler leurs vœux de spécialités.

Cette année, plus de 300 étudiantes et étudiants ont pu assister au forum et échanger avec des médecins de différentes spécialités.

Madame Marlène Lepage, responsable du bureau des internes, AP-HP a présenté la carrière des médecins à l'AP-HP en abordant les aspects concrets de ressources humaines, notamment la rémunération et les différents grades de médecins.

Le professeur Sophie Christin-Maitre, vice doyenne vie étudiante, a apporté une réflexion sur l'envie et les motivations du choix à effectuer pour trouver sa voie.



Le professeur Bruno Riou, doyen de la faculté de Médecine a précisé que la spécialité n'est pas une fin en soi car les carrières sont très variées sous un intitulé identique. Il a ensuite évoqué le sujet très actuel des déserts médicaux, le terme réglementaire s'intitule «zones sous denses». Ce terme recouvre actuellement la quasi totalité de l'hexagone et les étudiants n'ont pas à s'inquiéter de leur future place d'exercice.

Merci à tous les intervenants pour ces moments d'échange avec les étudiants !

(Un questionnaire de satisfaction a été envoyé à l'ensemble des étudiantes et étudiants en médecine dans le but d'améliorer l'organisation du forum.)

[Répondre au questionnaire](#)

→ **Projet C2SU « Stéthoscopes à prix étudiant » financé par le FSDIE**

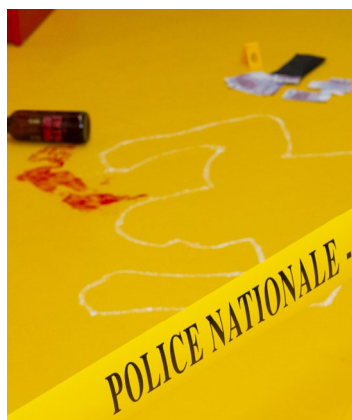
La subvention FSDIE allouée au projet « stéthoscopes à prix étudiant » de l'association C2SU a permis aux étudiantes et aux étudiants de la faculté de médecine de se munir de matériel médical essentiel en minimisant leurs dépenses dans un contexte où le coût de la rentrée étudiante subit une hausse importante.

Depuis sa création, l'association C2SU s'est engagé à proposer à un prix avantageux, des stéthoscopes de qualité accompagnés d'un marteau réflexe, d'une réglette ECG, d'un étui de protection et d'un stylo lampe, à ses adhérents de la faculté de médecine de Sorbonne Université mais également à toutes les étudiantes et tous les étudiants de la faculté. Un partenariat avec le FSDIE a permis d'amplifier cette offre.

Ainsi, 130 étudiantes et étudiants boursiers ont pu bénéficier d'un pack complet au prix record de 25€. De plus, 130 étudiantes et étudiants non boursiers ont déjà pu obtenir le pack complet au prix de 42€. A ce jour plus de 400 commandes ont été passées.



Cette action illustre une interaction efficace entre C2SU et le FSDIE qui permet aux étudiantes et aux étudiants d'avoir accès à un matériel de qualité, utile dans leur vie d'étudiant au quotidien.



→ **Murder party : théâtre immersif**

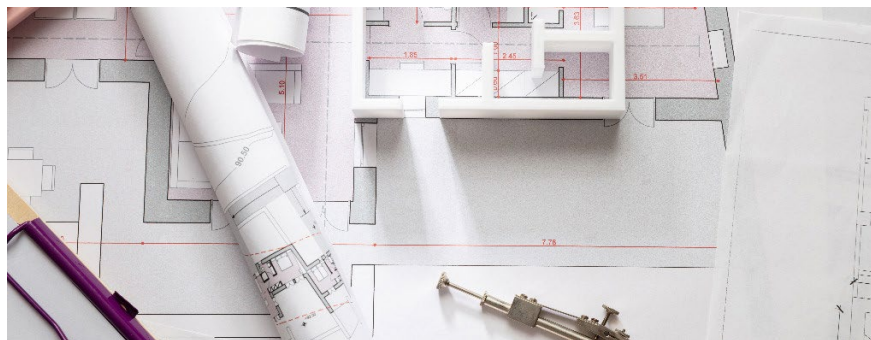
Le pôle événements/culture du service de la vie étudiante propose un jeu de rôle grandeur nature, une fusion entre théâtre d'improvisation et jeu d'enquête. Les comédiens investiront les lieux de vie des étudiantes et des étudiants, interprétant des rôles de témoins ou de suspects, ils permettront aux étudiantes et aux étudiants de mener l'enquête.

[Gratuit sur réservation](#)

Lundi 17 avril 2023 à 17h45 - Hall du 27 rue de Chaligny

Judi 20 avril 2023 à 17h45 - Hall du 105 boulevard de l'hôpital

Direction technique



→ Les travaux, leur financement, leur mise en place

Les opérations de travaux à Sorbonne Université se classent en 3 catégories :

- **Travaux simples** : opérations en gestion facultaire totale qui sont réalisées par les services de la direction technique et d'exploitation (DTE). Ces opérations sont financées exclusivement par le budget de la faculté.
- **Travaux médians** : opérations qui, en fonction de budget alloué et de la charge des services universitaires sont réparties entre les services de la DTE facultaire et le niveau interfacultaire. Elles sont intégrées dans le plan pluriannuel d'investissement immobilier de l'Université (PII). Elles sont financées selon les cas par des budgets facultaires ou universitaires ou les deux.
- **Travaux complexes** : opérations de travaux conduites par la direction interfacultaire dédiée en lien avec les services de la DTE. Il s'agit d'opérations de grande ampleur telles que celles financées par des Contrats

Plan État Région, celles structurelles, celles relevant de (GER-grand entretien et rénovation) à budget important et nécessitant des compétences et expertises techniques et architecturales de haut niveau.

Toutes ces opérations s'articulent autour de quatre domaines principaux :

- Opérations immobilières dédiées à la recherche
- Opérations visant l'amélioration ou l'aménagement d'espaces dédiés à la formation
- Opérations d'aménagement d'espaces tertiaires pour les services administratifs de la faculté
- Travaux d'amélioration du cadre de vie et de l'image du campus

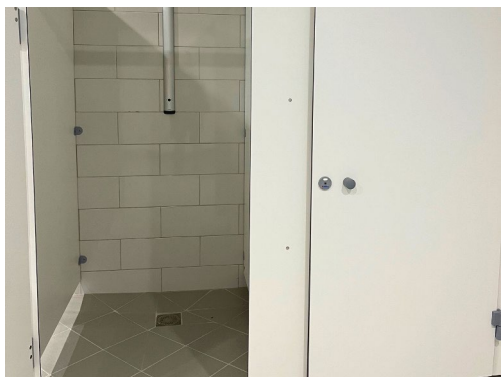
Ne seront présentés ici que les travaux sous conduite de la DTE de la faculté de médecine à travers le bilan 2022 et le programmation 2023.

BILAN DES TRAVAUX 2022

Si l'année 2022 a été consacrée pour l'essentiel à des opérations de travaux à destination de la formation, le tertiaire administratif et les espaces communs, 2023 s'orientera davantage vers des travaux recherche.



Psychomotricité à Tenon

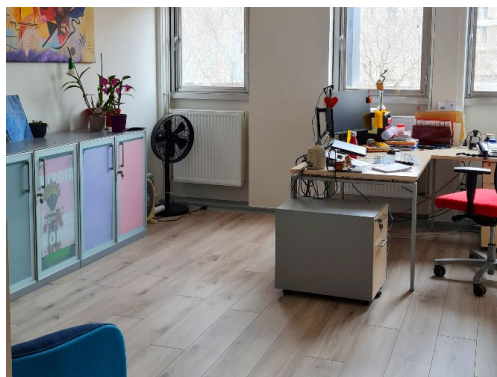


Psychomotricité à Tenon

L'opération la plus marquante de l'année 2022 a été la création d'un espace de formation pour l'Institut de formation en psychomotricité (IFP) sur le site Tenon. Elle a été réalisée en maîtrise d'ouvrage déléguée avec le Groupement Hospitalier AP-HP-SU, pour un montant de (1 600 000 €). Cette opération a permis d'offrir à l'IFP un périmètre et une installation géographique bien identifiés.



Bureau du directeur



Secrétariat du doyen

Par ailleurs, des opérations visant l'amélioration du cadre de vie et des conditions d'accueil ont été réalisées à la faculté. Citons l'exemple des salles d'ED du bâtiment 91, la rénovation de locaux des associations étudiantes ainsi que la réfection et réaménagement bureaux des services administratifs (bureaux du service d'appui à la pédagogie, bureaux de la direction générale, bureau des vices-doyens).

PROGRAMMATION DES TRAVAUX 2023

Recherche

Les opérations de travaux de l'année seront majoritairement dédiées à la recherche.

Sur le campus Saint-Antoine :

Rénovation et aménagement des locaux en vue du regroupement de l'IPLESP sur deux niveaux dans le bâtiment IGH du site Saint-Antoine + travaux préparatoires
(montant prévisionnel : 1 000 000 €)

Sur le campus Pitié-Salpêtrière :

- Création au sein du bâtiment 91 d'un plateau technique mutualisé recherche en vue du regroupement dans un espace sécurisé et monitorisé des gros équipements via une salle serveurs et salle congélateurs (montant prévisionnel : 770 000 €).
- Rénovation et l'aménagement d'une surface d'environ 450 m² (espace tertiaire et surface laboratoire) au sein des locaux de l'UMRS 1166 en vue de l'accueil prochain d'une équipe de recherche du CRC (montant prévisionnel : 450 000€)
- Travaux de rafraîchissement consécutifs au déménagement de l'UMRS 959 dans le bâtiment CERVI (montant prévisionnel 30 000 €)
- Travaux de restructuration et d'aménagement des futurs locaux de l'UMRS 1158 suite à la libération à l'été 2023 des locaux

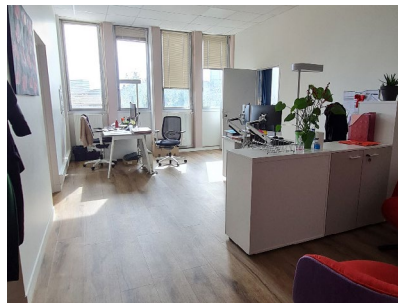
Formation

Les opérations de travaux consacrées cette année à la formation seront les suivantes :

- Rénovation de l'amphithéâtre Garcin, bâtiment Mazarin site Pitié (montant prévisionnel à définir)
- Création de deux salles d'enseignement de 50 places chacune sur le campus Saint-Antoine (montant prévisionnel : 300 000 €)
- Travaux de rafraîchissement de 12 salles d'enseignement sur le campus Saint-Antoine (montant prévisionnel : 150 000 €)



Bureau des vices-doyens



Secrétariat de direction

- Travaux d'agrandissement des bureaux du département de médecine générale situés sur le campus Saint-Antoine (montant prévisionnel : 45 000 €)
- Travaux en vue de l'installation des bureaux de la coordination régionale de la médecine générale IDF sur le campus des Cordeliers (montant prévisionnel : 35 000 €)

Cadre de vie-amélioration de la vie de campus

Rénovation du parvis du site Saint-Antoine. Les travaux sont en cours,
(montant prévisionnel : 320 000 €)

Sécurité-sûreté

Travaux de sécurité et de sûreté liés au SSI et au désamiantage sur le site Saint-Antoine (désamiantage et remplacement des volets Désenfumage / désamiantage gaine technique en sous-sol) pour montant prévisionnel de 160 000 €.

Catalin Sechilariu, *directeur technique et d'exploitation*

Ressources humaines



→ Actualités RH - mars 2023

Notre agenda social pour 2023 se poursuit avec la mise en œuvre des réformes amorcées en 2022. Elles concernent notamment les régimes de primes des enseignants chercheurs, ainsi que les évolutions de carrière des personnels BIATSS et des personnels hospitalo-universitaires.

1. LA MISE EN PLACE DE LA TROISIÈME COMPOSANTE DU RIPEC (RÉGIME INDEMNITAIRE DES PERSONNELS ENSEIGNANTS CHERCHEURS, RIPEC C3)

Pour mémoire, dans la continuité de mise en œuvre des dispositions de la loi de programmation de la recherche (LPR) du 24 décembre 2020 pour les années 2021 à 2030, le ministère de l'enseignement supérieur, de la recherche et de l'innovation a adopté le 14 janvier 2022 les lignes directrices de gestion relatives au régime indemnitaire des enseignants chercheurs et des chercheurs, permettant aux universités la mise en œuvre de ses lignes directrices et critères d'attribution. Le RIPEC ne concerne donc pas les personnels hospitalo-universitaires.

Ce régime indemnitaire RIPEC est constitué de trois composantes :

1. Une composante indemnitaire liée au grade, statutaire (C1) dont les montants sont fixés par arrêté ;
2. Une composante indemnitaire fonctionnelle liée à l'exercice de certaines fonctions ou de certaines responsabilités particulières (C2) ;
3. Une composante individuelle sous forme de prime, liée à la qualité des activités scientifiques et académiques et à l'engagement professionnel au regard de l'ensemble des missions définies pour les personnels enseignants-chercheurs (C3) en dehors des fonctions et responsabilités prévues dans la composante C2.

La composante 3 du RIPEC est examinée sur candidature expresse, via l'application ministérielle dédiée, selon les calendriers nationaux fixés chaque année.

Les candidatures sont dématérialisées et se font donc uniquement à partir du site Galaxie – ELARA.

<https://galaxie.enseignementsup-recherche.gouv.fr/antares/ech/index.jsp>

La campagne est ouverte pour l'année 2023, et se terminera le mardi 4 avril 2023 – 16h (heure de Paris).

L'évaluation des dossiers et l'attribution de cette prime individuelle se fera, par la présidente de l'université, après avis du conseil académique restreint, sur la base des avis du CNU et d'experts désignés par les commissions thématiques facultaire. La décision comprend le montant et le motif d'attribution de la prime.

→ Actualités RH - mars 2023

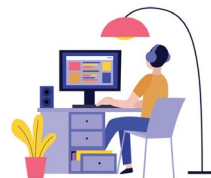
Notre agenda social pour 2023 se poursuit avec la mise en œuvre des réformes amorcées en 2022. Elles concernent notamment les régimes de primes des enseignants chercheurs, ainsi que les évolutions de carrière des personnels BIATSS et des personnels hospitalo-universitaires.

1. LA MISE EN PLACE DE LA TROISIÈME COMPOSANTE DU RIPEC (RÉGIME INDEMNITAIRE DES PERSONNELS ENSEIGNANTS CHERCHEURS, RIPEC C3)

Pour mémoire, dans la continuité de mise en œuvre des dispositions de la loi de programmation de la recherche (LPR) du 24 décembre 2020 pour les années 2021 à 2030, le ministère de l'enseignement supérieur, de la recherche et de l'innovation a adopté le 14 janvier 2022 les lignes directrices de gestion relatives au régime indemnitaire des enseignants chercheurs et des chercheurs, permettant aux universités la mise en œuvre de ses lignes directrices et critères d'attribution. Le RIPEC ne concerne donc pas les personnels hospitalo-universitaires.

Ce régime indemnitaire RIPEC est constitué de trois composantes :

1. Une composante indemnitaire liée au grade, statutaire (C1) dont les montants sont fixés par arrêté ;
2. Une composante indemnitaire fonctionnelle liée à l'exercice de certaines fonctions ou de certaines responsabilités particulières (C2) ;
3. Une composante individuelle sous forme de prime, liée à la qualité des activités scientifiques et académiques et à l'engagement professionnel au regard de l'ensemble des missions définies pour les personnels enseignants-chercheurs (C3) en dehors des fonctions et responsabilités prévues dans la composante C2.



La composante 3 du RIPEC est examinée sur candidature expresse, via l'application ministérielle dédiée, selon les calendriers nationaux fixés chaque année.

Les candidatures sont dématérialisées et se font donc uniquement à partir du site Galaxie – ELARA.

<https://galaxie.enseignementsup-recherche.gouv.fr/antares/ech/index.jsp>

La campagne est ouverte pour l'année 2023, et se terminera le mardi 4 avril 2023 – 16h (heure de Paris).

L'évaluation des dossiers et l'attribution de cette prime individuelle se fera, par la présidente de l'université, après avis du conseil académique restreint, sur la base des avis du CNU et d'experts désignés par les commissions thématiques facultaire. La décision comprend le montant et le motif d'attribution de la prime.

Point d'attention : Le cumul des composantes C2 et C3 ne peut pas dépasser 12 000 euros annuels et fait donc l'objet d'un écrêtement, le cas échéant mensuel, dans l'ordre de priorité suivant :

- Composante C2,
- Composante C3.

Le lien pour consulter l'ensemble des délibérations instaurant ces dispositifs:

<http://www.actesreglementaires.sorbonne-universite.fr/fr/conseils-centraux/conseil-d-administration.html#N10022>

Rubrique délibérations/CA du 7 Mars 2022.

Plus d'informations auprès du service des personnels enseignants de la direction des ressources humaines (contacts en fin de page).

2. LES CAMPAGNES ANNUELLES CONCERNANT LES HOSPITALO-UNIVERSITAIRES



L'ouverture des emplois pour le concours et recrutement des hospitalo-universitaires titulaires pour le 1^{er} septembre 2023 vient d'être publié au [Journal Officiel](#).

La campagne d'avancement de grade et de promotion au titre de l'année 2023 est quant à elle en attente d'ouverture de la part du Ministère, tout comme la campagne de candidature individuelle pour la Prime d'Encadrement Doctoral et de Recherche réservée aux hospitalo-universitaires, au titre de l'année 2023.

Les travaux de la commission mixte des effectifs pour la révision des effectifs 2024 des personnels hospitalo universitaires débutent quant à eux cette semaine, et se dérouleront jusque juin 2023.

Plus d'informations à venir dans un prochain Médiscopie.

3. L'OUVERTURE DES CONCOURS 2023 DE LA FILIÈRE ITRF.

Les inscriptions aux concours 2023 de la filière ITRF **s'ouvriront le 30 mars 2023 à midi**. Les candidates et candidats y compris pour les concours ouverts en interne, devront procéder eux-mêmes à leur inscription en ligne sur le site du Ministère et envoyer leur dossier **au plus tard le 27 avril 2023**, cachet de la poste faisant foi.

Sorbonne Université met en place des dispositifs complets d'aide à la préparation des concours, et organise notamment une web conférence d'information sur ces concours le 30 mars de 9h30 à 12h00, sur inscription.

Pour s'inscrire à la web conférence .

Pour s'inscrire aux formations de préparation au concours.

Plus d'informations auprès de Madame Sonia Bekka, chargée de recrutement et accompagnement des personnels IATSS (contact en fin de rubrique RH).

NOS AUTRES ACTUALITÉS : LES DISPOSITIFS EXCEPTIONNELS DE PROMOTION DES PERSONNES BIATSS

Conformément aux lignes directrices de gestion du Ministère, ces dispositifs sont priorités pour les agents appartenant aux branches d'activité professionnelles (BAP) scientifiques.

Pour les ASI, IGE et IGR, la campagne 2023 de ces listes d'aptitudes exceptionnelles sera ouverte à candidature le 30 Mars 2023 à midi

Plus d'informations :

Des formations et ressources documentaires sont disponibles en ligne pour l'aide à la préparation des dossiers de candidature.

>>[Guide parfaire](#)

DERNIER RAPPEL : RELIQUAT 2022 DE CONGÉS ANNUELS

Le congé annuel dû pour une année de référence de service accompli ne peut pas se reporter sur l'année suivante, sauf accord du responsable hiérarchique et dans la limite de 22 jours, à prendre au plus tard le 30 avril de l'année suivante. Il convient donc de solder les reliquats éventuels avant cette date. **Au 1^{er} mai 2023, les congés acquis au titre de l'année civile 2022, reportés, non consommés et qui n'ont pas été versés sur le compte épargne-temps durant la campagne 2022 seront perdus.** Il est donc impératif de solder ces reliquats avant de poser des RTT ou congés 2023. S'agissant des jours indemnisables de CET après exercice du droit d'option, celle-ci est prévue avec la paie de Mai 2023.

VOS INTERLOCUTEURS À LA DIRECTION DES RESSOURCES HUMAINES :

Directrice des ressources humaines **Marie-Claude Dormieux**
marie-claude.dormieux@sorbonne-universite.fr

Pour toute question relative paie/carières : votre gestionnaire RH

Connaître votre gestionnaire RH :
Pour les personnels BIATSS, chef de service : [Gizem Beskardes](#)

Coordnatrice de gestion des personnels BIATSS : [Christine Amaures](#)

Pour toute question relative à la gestion collective :
Stéphanie Tama ou Gizem Beskardes
Medecine-DRH-GestionCollective@admp6.jussieu.fr

Pour information le service de gestion des personnels BIATSS ne reçoit pas les mercredis.

Pour les personnels enseignants HU et enseignants-chercheurs (EC) : [Pascale Béchu](#),
chef de service

Pour toute question liée à l'accompagnement à la mobilité, à la formation et au recrutement :

[Sonia Bekka](#), chargée de recrutement et de l'accompagnement,

N'hésitez pas à prendre rendez-vous après de votre interlocuteur dédié.

COMITÉ ÉDITORIAL :

Comité éditorial : Bruno RIOU, Anne-Geneviève MARCELIN, Alain CARRIE, Sophie CHRISTIN-MAITRE, Magali SVRCEK, Gwenaëlle BELLEC, Sonia BERTIN, Nathalie CARREAU, Marie-Claude DORMIEUX, Laurence JACQUENOD, Thierry LARDOT

Réalisation : service communication de la faculté de médecine Sorbonne Université

Crédits photos : Service communication faculté de médecine