

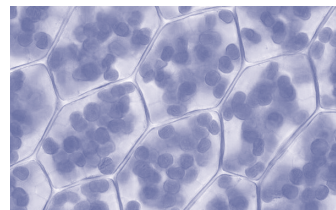
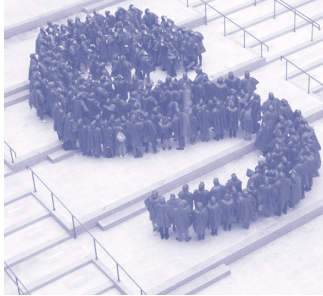


OFFRE DE FORMATION

# Médecine

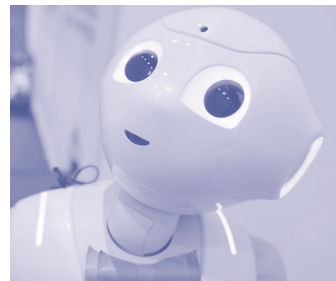
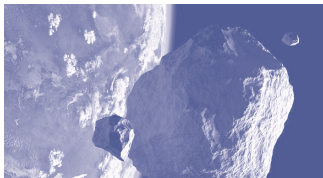
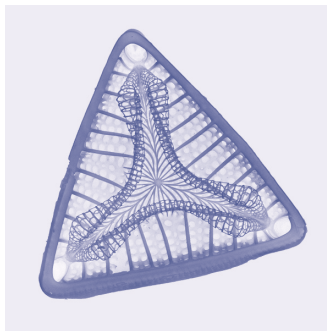
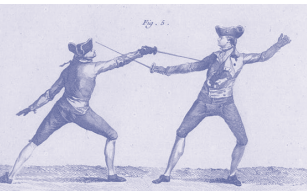
2020 — 2021





# Suivez toute l'actualité de Sorbonne Université

    
[sorbonne-universite.fr](http://sorbonne-universite.fr)



# édito

---

Se former à Sorbonne Université, c'est bénéficier d'une formation de haut niveau adossée à une activité de recherche intensive. Forte de ses trois facultés, Lettres, Médecine, Sciences et Ingénierie, Sorbonne Université dispense des enseignements de pointe au cœur des disciplines et dans des approches pluridisciplinaires. En rejoignant Sorbonne Université, vous intégrez une université de rang mondial reconnue à l'international et sur le marché du travail.

Sorbonne Université promeut une science ouverte, intègre et responsable. Fidèle à sa tradition humaniste, nous sommes fiers de former des esprits libres et ouverts à la réflexion et à l'action sur les grandes questions qui se posent au monde. Par ses missions de service public, Sorbonne Université contribue à démontrer l'apport irremplaçable de la démarche scientifique dans un monde en transition pour relever les défis sociétaux.

Parce que les conditions de vie contribuent à la réussite, au sein de ses campus à Paris et dans ses stations marines, Sorbonne Université met à votre disposition des équipements et des espaces de travail modernes et adaptés à vos usages. Soucieuse de votre épanouissement et de votre intégration, l'université vous propose aussi une offre riche en activités sportives et culturelles et encourage les initiatives étudiantes.

Accomplissez-vous dans vos études et participez à la grande aventure de la connaissance pour trouver les solutions pour demain !

**Jean Chambaz**

président de Sorbonne Université





# Pourquoi choisir Sorbonne Université ?

---



[Pour découvrir les conditions d'admission et d'inscription : medecine.sorbonne-universite.fr/](https://medecine.sorbonne-universite.fr/)

## **# Participer à la grande aventure de la connaissance pour se réaliser et agir sur le monde**

Sorbonne Université est un carrefour de tous les savoirs, qui forme des citoyennes et des citoyens capables de répondre aux enjeux intellectuels et scientifiques du XXI<sup>e</sup> siècle. Intégrer Sorbonne Université, c'est rejoindre les 55 000 étudiantes et étudiants d'une université à la pointe en France dans de multiples domaines : les lettres, les langues, l'histoire, les arts, les sciences humaines et sociales, les sciences, l'ingénierie et la médecine. L'interaction entre toutes ces disciplines est un atout dans chacune des formations.

## **# Choisir des enseignements parmi une vaste palette de formations de haut niveau**

Sorbonne Université réunit toutes les disciplines des facultés des Lettres, Médecine et Sciences et Ingénierie, au sein d'une université de recherche intensive. Chaque étudiante et chaque étudiant de Sorbonne Université est au cœur du savoir, au plus près des experts qui œuvrent pour le futur. L'excellence académique de Sorbonne Université est issue de ses 7 000 enseignants-chercheurs, dont les activités de recherche nourrissent les cours qu'ils dispensent.





### **# Évoluer dans un cadre stimulant**

Sur les campus de Sorbonne Université, les étudiantes et les étudiants évoluent parmi 150 associations étudiantes, artistiques et sportives, au rythme des événements organisés tout au long de l'année : concerts, festivals artistiques, expositions, concours créatifs... Ils peuvent s'investir dans ces nombreuses associations, développer et acquérir des savoir-faire et des compétences complémentaires aux enseignements proposés par l'université. Les services et pôles culturels animent la vie culturelle au bénéfice de l'ensemble de la communauté universitaire. Elles et ils mettent en place des actions d'aide à la création, de programmation, de sensibilisation à l'art et de diffusion artistique et culturelle. Les services et départements des activités physiques et sportives proposent des cours, des pratiques encadrées, des stages et des événements tout au long de l'année.

### **# Être accompagné vers le monde professionnel**

Chacune et chacun trouvera à Sorbonne Université des personnes dédiées à sa réussite, pour la et le conseiller et l'aider à construire son projet d'études et professionnel, en France ou à l'étranger. Les étudiantes et étudiants sont accompagnés par les services d'orientation et d'insertion et peuvent bénéficier de séances de tutorat. Tout au long de leur cursus, elles et ils sont pris en compte dans leur singularité et peuvent bénéficier d'un accompagnement personnalisé pour mener à bien leur projet personnel et professionnel.

### **# S'ouvrir sur le monde**

L'université accueille près de 20% d'étudiantes et d'étudiants internationaux et encourage fortement la mobilité. Les étudiantes et étudiants bénéficient d'un réseau de plus de 250 établissements partenaires pour construire un parcours international adapté à leur projet professionnel.

# La faculté de Médecine



Associée au groupe hospitalier AP-HP. Sorbonne Université (comprenant les hôpitaux Pitié-Salpêtrière, Charles-Foix, Saint-Antoine, Tenon, Trousseau, Rothschild et La Roche-Guyon) de l'assistance publique-hôpitaux de Paris (AP-HP) et à l'hôpital national d'ophtalmologie des Quinze-Vingts, la faculté de médecine ambitionne de répondre aux grands enjeux de santé de demain.

Elle promeut une recherche pluridisciplinaire allant du laboratoire au patient et forme les futur-e-s professionnel-le-s de santé.

La faculté de médecine de Sorbonne Université assure un enseignement de qualité aux étudiant-e-s en médecine et en santé et un accès aux plus récentes connaissances médicales grâce aux laboratoires et hôpitaux partenaires qui constituent des terrains de stage à la pointe du progrès.

Elle propose un vaste panel de formations :

- des études de médecine
- une école de sage-femme
- un master des formations en santé et santé publique
- un diplôme d'État d'infirmier en pratique avancé (IPA) qui permet aux diplômé-e-s d'école d'infirmier-e-s déjà en activité de compléter leur formation pour obtenir un diplôme d'État. Il est proposé en partenariat avec l'UPEC
- des formations universitarisées avec onze écoles d'infirmier-e-s en convention avec la faculté ; avec également le cursus d'ergothérapie, de podologie et de kinésithérapie
- des formations paramédicales d'orthophonie, orthoptie et psychomotricité
- des formations de 3<sup>e</sup> cycle, avec un catalogue de plus de 230 fiches de formations en DU et DIU qui permet aux praticien-ne-s un approfondissement et une spécialisation de leurs connaissances avec les plus grand-e-s spécialistes



# 3

## GRANDES FILIÈRES PARAMÉDICALES

ORTHOPHONIE

PSYCHOMOTRICITÉ

ORTHOPTIE



# 17 500

## ÉTUDIANTES ET ÉTUDIANTS

DONT

11 296 EN MÉDECINE

183 EN MAÏEUTIQUE

1 253 DANS LES FILIÈRES  
PARAMÉDICALES

# 2

## INSTITUTS UNIVERSITAIRES

L'IUC (INSTITUT UNIVERSITAIRE  
EN CANCÉROLOGIE)

L'IUIS (INSTITUT UNIVERSITAIRE  
D'INGÉNIERIE EN SANTÉ)

# 3 010

## PERSONNELS ET HÉBERGÉS

# +30

## STRUCTURES DE RECHERCHE



# 715

## HOSPITALO- UNIVERSITAIRES

# 11

## ÉCOLES D'INFIRMIÈRES

# 2

## MASTERS EN FORMATION EN SANTÉ

# La formation en médecine

## → Études de médecine

Le **PASS** (Parcours Spécifique Accès Santé), remplace la PACES, est composé d'un bloc Santé (48 ECTS), et d'une mineure disciplinaire hors santé (12 ECTS) à choisir parmi deux mineures proposées à Sorbonne Université. Ce PASS constitue une première chance d'accès aux études de santé. À l'issue de l'année universitaire 2020-2021, environ 70% des étudiants admis en filière de santé proviendront du PASS.

Les **L.AS** sont toutes les licences proposant un Accès Santé. Elles constituent la grande originalité de la réforme de 2020 puisqu'elles ouvrent l'accès aux études de santé à des étudiants issus de licences non médicales éligibles dans chaque établissement avec un bloc santé. L'accès dans les filières de santé ne se fera qu'à partir de la 2<sup>e</sup> année de LAS. Sorbonne Université a ouvert onze LAS pour la rentrée universitaire 2020-2021 :

- L.AS biologie géosciences chimie (BGC)
- L.AS physique chimie géosciences ingénierie (PCGI)
- L.AS mathématiques informatique physique ingénierie (MIPI)
- L.AS histoire
- L.AS lettres édition médias audiovisuel (LEMA)
- Quatre L.AS langues littératures et civilisations étrangères ou régionales (LLCER) : anglais, allemand, espagnol ou italien
- L.AS philosophie
- L.AS sciences du langage

Après le PASS, ou les L.AS, les études de médecine se déroulent en trois parties :

- Le diplôme de formation générale en sciences médicales (DFGSM), sur deux années, est consacré à l'approfondissement des connaissances dans les matières fondamentales et à l'initiation à la recherche et un apprentissage de la sémiologie, grâce à des stages pratiques précoces.
- Le diplôme de formation approfondie en sciences médicales (DFASM) débute en 3<sup>e</sup> année avec plusieurs certificats de pathologie couplés à la pratique clinique. Le DFASM, sur trois années, est consacré aux disciplines cliniques couplées aux stages. Son contenu et la docimologie sont en adéquation avec le programme des épreuves classantes nationales. La priorité est donnée à l'étude des processus pathologiques et à leur thérapeutique ainsi qu'à l'acquisition des compétences cliniques par l'enseignement et l'évaluation dans la relation de soins.
- Le 3<sup>e</sup> cycle ou internat, sur trois à six ans est accessible après validation du 2<sup>e</sup> cycle. Sa spécialité (DES) est subordonnée au classement obtenu aux épreuves classantes nationales (ECN). Il aboutit à la soutenance de la thèse de docteur en médecine. Le 3<sup>e</sup> cycle est organisé par les sept facultés de médecine franciliennes au sein d'une même subdivision d'Île-de-France.



## → Sage-femme : une profession médicale à compétences définies

En l'absence de pathologie, la sage-femme est la professionnel.le de santé de premier recours dans le domaine de la santé sexuelle et de la reproduction. Son rôle est majeur en matière de prévention, d'information et d'éducation en santé. Les études comportent de très nombreux stages, avec une alternance enseignement théorique et enseignement pratique. Le diplôme d'État de sage-femme est obtenu au bout de cinq années d'études. À l'université, il correspond au grade master.

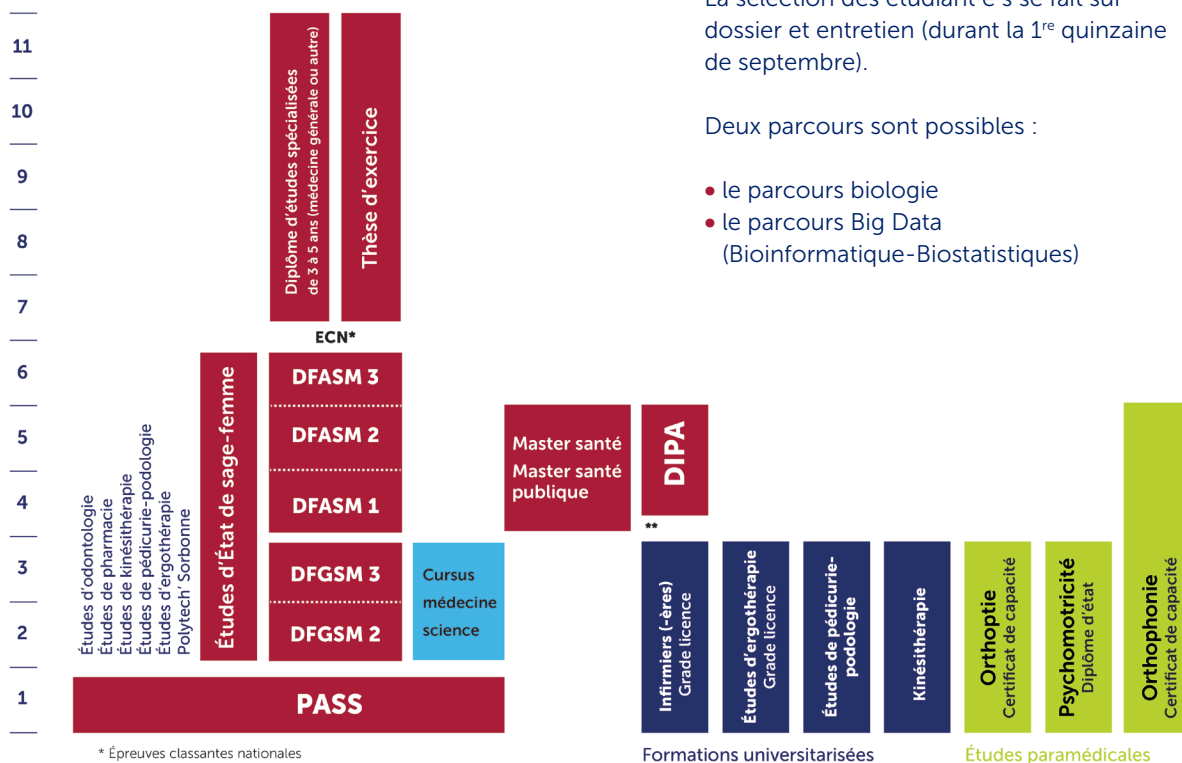
## → Coursus médecine-sciences

Le cursus médecine-sciences est un enseignement scientifique complémentaire au cursus médical classique permettant aux étudiant.e-s de médecine d'acquérir précocement (DFGSM2 et 3) une solide formation scientifique. À l'issue de ce cursus de deux ans se terminant par un stage en laboratoire de trois mois (équivalent au stage de Master 1), les étudiants .es peuvent choisir d'interrompre pendant un an leur cursus médical afin de poursuivre leur formation par une année de Master 2.

Ce cursus s'adresse donc aux étudiant.e-s ayant une forte motivation pour la recherche scientifique ainsi qu'une capacité de travail leur permettant de suivre en parallèle le cursus médical classique et les enseignements scientifiques proposés. La sélection des étudiant.e-s se fait sur dossier et entretien (durant la 1<sup>re</sup> quinzaine de septembre).

Deux parcours sont possibles :

- le parcours biologie
- le parcours Big Data (Bioinformatique-Biostatistiques)



\* Épreuves classantes nationales

\*\* Décret n° 2018-633 du 18 juillet 2018 relatif au diplôme d'État d'infirmier en pratique avancée (DIPA)

# Master des formations en santé

---

Le master des formations en santé est organisé en deux années (M1 et M2) de spécialisation qui permettent d'acquérir des compétences transversales, conceptuelles et méthodologiques ouvrant sur l'insertion professionnelle ou la poursuite d'études (doctorat). Les deux mentions proposées comportent chacune quatre parcours :

## → Parcours de la mention Santé

- Recherche clinique et pharmacovigilance
- Risques Sanitaires, radionucléaires, biologiques, chimiques et explosifs
- Expertise en gérontologie
- Maladies chroniques et handicap : réadaptation, éducation thérapeutique, coordination

## → Parcours de la mention Santé Publique

- Statistique, modélisation et science des données en santé (SMSDS)
- Épidémiologie en population et prévention (EPIPOP)
- Épidémiologie clinique et pharmaco-épidémiologie (ECLIPLE)
- Informatique biomédicale (INFOMED)

# Infirmier en pratique avancée (IPA)

---

Ce cursus propose aux infirmier·e·s qui ont trois années d'activité d'acquérir plus de responsabilités. Il se déroule en deux ans et équivaut au master. La première année, en tronc commun, comprend des cours de santé publique, de sciences infirmières, de pratique avancée et d'anglais médical. Les futur·e·s praticien·ne·s se forment aussi à l'examen clinique d'un patient·e, aux outils numériques, aux principes éthiques et juridiques, au travail de recherche.

La seconde année, les étudiant·e·s choisissent une mention parmi quatre domaines d'intervention :

- Pathologies chroniques stabilisées, prévention et polyopathologies courantes en soins primaires
- Oncologie et hémato-oncologie
- Néphrologie, dialyse et transplantation rénale
- Santé mentale et psychiatrie



# Les formations universitarisées

---

## → IFSI : grade de licence pour le diplôme d'État infirmier

Depuis septembre 2009, la formation infirmière s'inscrit dans le parcours LMD (licence, master, doctorat) et valide le niveau licence. Les études se déroulent dans les instituts de formation en soins infirmiers (IFSI). En partenariat avec l'université, elles préparent en trois ans au diplôme d'État d'infirmier et à l'obtention du grade licence (validation de 180 ECTS).

La faculté de médecine Sorbonne Université a conclu une convention avec onze IFSI d'Île-de-France.

## → Pédicure / Podologue

La pédicurie-podologie est une profession à 98% libérale. Les diplômé-e-s pourront s'installer ou s'associer et recevoir des patient-e-s en consultation.

La faculté de médecine a signé une convention avec l'institut de pédicurie-podologie de Danhier pour l'universitarisation de la formation.

## → Kinésithérapie

La formation en alternance de quatre ans est délivrée dans le cadre d'une convention tripartite conseil régional d'Île-de-France, école de kinésithérapie (IFMK et l'école de masseur kinésithérapeute de Danhier) et Sorbonne Université, permettant la validation d'un diplôme d'État de masseur-kinésithérapeute.

La formation comprend des enseignements théoriques scientifiques, des formations aux gestes professionnels et des stages cliniques en établissements de santé ou en libéral.

Une dynamique de développement de la recherche et la collaboration avec le master santé de Sorbonne Université permet une ouverture du cursus vers une thèse de 3<sup>e</sup> cycle.

## → Ergothérapie

L'ergothérapeute maintient, restaure et facilite les activités humaines de personnes en situation de handicap ou souffrant de maladies ou de blessures. Il-elle propose les solutions techniques pour permettre de réaliser les actes de la vie quotidienne, de se déplacer, et d'accéder à son milieu scolaire ou professionnel. Il-elle exerce dans le cadre d'établissements ou de services à caractère sanitaire ou médico-social : hôpitaux ; services de neurologie, de traumatologie, de rhumatologie ou de pédiatrie ; centres de rééducation et de réadaptation fonctionnelles pour adultes et pour enfants ; centres de postcure ; établissements pour personnes âgées ; hôpitaux psychiatriques ; médecine du travail.

Cette fonction de conseil et d'accompagnement nécessite le diplôme d'État d'ergothérapeute (grade licence). ADERE, la plus ancienne école d'ergothérapie en France, créée en 1954, a signé une convention avec Sorbonne Université.

# Les formations paramédicales

---



## → Orthoptie

L'orthoptiste dépiste, évalue, rééduque, réadapte et explore les troubles de la vision du nourrisson à la personne âgée, notamment dans le cadre de projet thérapeutique.

La faculté de médecine Sorbonne Université propose une formation courte, poussée et professionnalisante, qui répond aux enjeux de santé publique dans les domaines de l'orthoptie et de l'ophtalmologie.

Les études sont organisées en six semestres (licence) et comprennent des enseignements théoriques (anatomie, pathologie ophtalmologique, santé publique, éthique médicale, méthodes d'examen...) dans les hauts-lieux de l'orthoptie et des stages en milieu hospitalier.

L'orthoptiste peut exercer son métier en salarié ou en libéral dans des structures hospitalières, des cliniques privées, dans des centres de rééducation et de réadaptation, en collaboration avec des médecins et/ou d'autres professions paramédicales.

### EN SAVOIR PLUS

Département pédagogique d'orthoptie

CHNO des 15-20

Bureau 206

28 rue de Charenton – 75012 Paris

☎ 01 40 02 17 35

## → Orthophonie

L'orthophonie est une profession de santé relevant de la famille des métiers de soins qui consiste à prévenir, évaluer et traiter les difficultés ou troubles :

- du langage oral et écrit et de la communication
- des fonctions oro-myo-faciales
- des autres activités cognitives dont celles liées à la phonation, à la parole, au langage oral et écrit, à la cognition mathématique.

Elle consiste également à :

- maintenir les fonctions de communication et de l'oralité dans les pathologies dégénératives et neurodégénératives
- dispenser l'apprentissage d'autres formes de communication non verbale permettant de compléter ou de suppléer les fonctions verbales.

*« Est considérée comme exerçant la profession d'orthophoniste toute personne qui, non médecin, exécute habituellement des actes de rééducation constituant un traitement des anomalies de nature pathologique, de la voix, de la parole et du langage oral ou écrit sur ordonnance médicale »* ref. Article 1<sup>er</sup> L43-41 du code de la santé publique (définition de la profession)

La formation initiale des orthophonistes est reconnue au grade de master.

Les études en vue du certificat de capacité d'orthophoniste comportent dix semestres repartis en deux cycles :

- 1<sup>er</sup> cycle : six semestres de formation validés par l'obtention de 180 crédits européens correspondant au niveau licence
- 2<sup>e</sup> cycle : quatre semestres de formation validés par l'obtention de 120 crédits européens correspondant au niveau master. L'ensemble de ces 300 ECTS représentent 5 198 heures d'enseignement (3 158 heures de CM et TD et 2 040 heures de stages pratiques).

#### EN SAVOIR PLUS

D.U.E.F.O

Hôpital de la Pitié-Salpêtrière

Bâtiment Stomatologie, rez-de-jardin, porte 7

☎ 01 40 77 98 33

## → Psychomotricité

Le-la psychomotricien-ne conçoit, élabore et réalise des actions d'éducation psychomotrice, de prévention, d'éducation pour la santé, de rééducation, de réadaptation et de psychothérapie à médiation corporelle.

Le-la psychomotricien-ne fonde son intervention sur le mouvement, l'action, la communication verbale et non-verbale, les émotions et les représentations. Il-elle accompagne le sujet dans sa capacité à percevoir, agir, être et symboliser. Il-elle intervient auprès des sujets de tout âge, porteurs de troubles développementaux, instrumentaux, d'une pathologie somatique et/ou psychique, et en situation de handicap.

Le-la psychomotricien-ne est amené-e à exercer son métier dans des établissements ou services publics ou privés, éducatifs, sanitaires, médico-sociaux, dans le cadre d'un exercice libéral ou dans les structures d'accueil de la petite enfance.

La durée de l'enseignement est de trois ans. Le volume horaire est de 2 522 heures comprenant de la théorie (champs disciplinaires médicaux et sciences humaines), de la pratique corporelle, de la clinique et des stages (680 heures).

#### EN SAVOIR PLUS

Institut de formation en psychomotricité

Hôpital de la Pitié-Salpêtrière

☎ 01 40 77 95 71

☎ 01 40 77 98 01

✉ [medecine-dfs-psychomotricite@sorbonne-universite.fr](mailto:medecine-dfs-psychomotricite@sorbonne-universite.fr)



# Formation continue

→ DPC

La faculté de médecine propose, à travers son service de formation continue, une offre complète de formations qui lui permet d'apporter une réponse adaptée et personnalisée aux besoins des professionnel-le-s, des entreprises, collectivités et administrations.

Ces formations se déclinent sous la forme de stages courts de spécialisation, de séminaires de formation médicale continue (DPC) et de formations diplômantes et qualifiantes (diplômes d'université).



Le Développement Professionnel Continu a pour objectifs le maintien et l'actualisation des connaissances et des compétences ainsi que l'amélioration des pratiques. Il constitue une obligation pour les professionnel-le-s de santé.

Ainsi notre service de formation propose plusieurs formations dans le cadre du DPC. Le service de la formation continue est agréé organisme de DPC par l'Agence Nationale du DPC.

→ Stages courts

Ces formations contribuent à développer de nouvelles compétences, acquérir en peu de temps les meilleures pratiques, méthodes, outils répondant à des besoins d'initiation, de perfectionnement ou d'expertise.

→ DU - DIU

Le catalogue en ligne comporte plus de 260 fiches formation :

<https://medecine.sorbonne-universite.fr/les-formations/etudes-medicales/le-troisieme-cycle/les-formations-de-3e-cycle/>

## EN SAVOIR PLUS

Faculté de médecine Sorbonne Université

Service de la formation continue

Site Pierre et Marie Curie

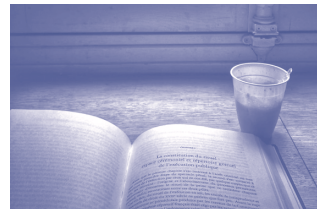
Tour 14/24 - 5<sup>e</sup> étage

4 place Jussieu

75252 Paris cedex 05

☎ 01 44 27 82 82

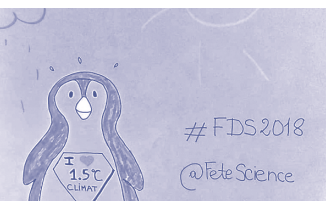
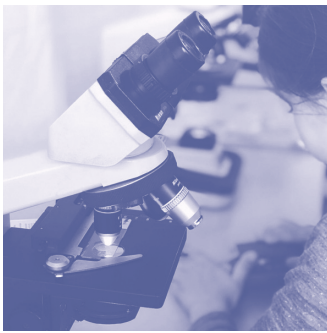
2020 / Service de communication de la faculté de médecine Sorbonne Université © photos : Léo Andres ; F. Poletti ; Laurent Arduin ; Vincent Bourdon ; Pierre Kitmacher ; Merci aux photographes des comptes Instagram : Carl Diner pour la Fondation L'Oréal ; Sorbonne Université ; IPSL ; @aikibudo\_aspp ; @alvarezvalz ; @c\_gorgeon ; @cyphermist ; @fds\_su ; @gallicabnf ; @insta\_ursus ; @maeva\_wot ; @maxelena ; @parismus\_sorbonne ; @vie\_etudiante\_sorbonne ; @ziaryazam



Suivez toute l'actualité de Sorbonne Université



sorbonne-universite.fr



#FDS2018

@Fete Science

